



# ESTIMACIONES AGRÍCOLAS

Informe Semanal | 06 de Diciembre de 2018



Secretaría de Agroindustria  
Ministerio de Producción y Trabajo  
Presidencia de la Nación

## INFORME SEMANAL al 06 de Diciembre 2018

- ✓ Panorama Agroclimático
  - Precipitaciones al 04/12/18
  - Temperaturas
  - Estado de las reservas hídricas
- ✓ Evolución de los cultivos al 06/12/18
  - Cosecha Fina, Campaña 2018/19 (Cebada, Trigo)
  - Cosecha Gruesa, Campaña 2018/19 (Algodón, Arroz, Girasol, Maíz, Maní, Soja, Sorgo)
- ✓ Avance de la siembra de arroz.
- ✓ Avance de la siembra de girasol.
- ✓ Avance de la siembra de maíz.
- ✓ Avance de la siembra de soja.
- ✓ Avance de la siembra de sorgo.
- ✓ Avance de la cosecha de trigo.
- ✓ Área sembrada de Granos y Algodón, 2008/2009 - 2017/2018
- ✓ Volúmenes de producción de Granos y Algodón, 2008/2009 - 2017/2018
- ✓ Producción de cultivos en la República Argentina, 2017/2018
- ✓ Humedad del suelo y aspecto de cultivo (trigo)
- ✓ Humedad del suelo y aspecto del cultivo (girasol, maíz)
- ✓ Registros pluviométricos semanales entre el 28/11/18 y el 04/12/18

*Si desea alguna aclaración respecto a la información presentada en este reporte, puede comunicarse con el 011- 4349-2793 o vía e-mail a: [direstiagri@magyp.gob.ar](mailto:direstiagri@magyp.gob.ar)*

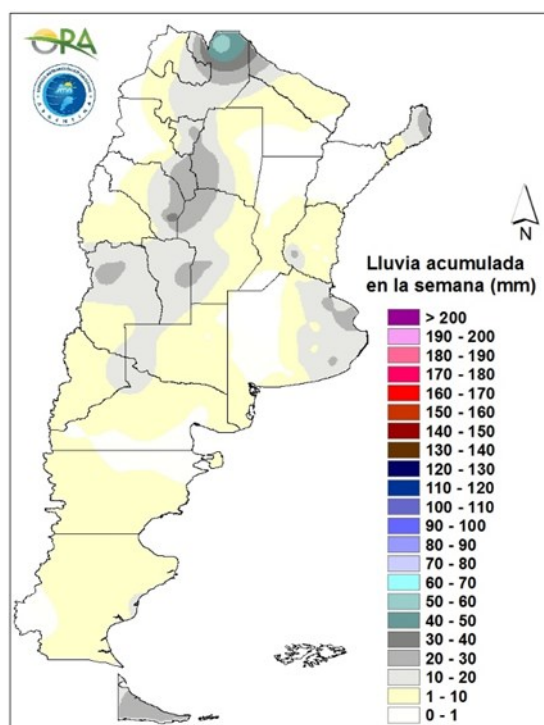
## PRECIPITACIONES (desde el 28/11 al 04/12)

En **Buenos Aires** los registros más importantes se dieron en la zona Mar y Sierras (6-16 mm) y en la cuenca del Salado (4.1-29 mm).

**Cordoba** registró 0.2-24 mm en Unión y Marcos Juárez, 5-23 mm en Río Cuarto y Juárez Celman, 1-18.6 en departamentos de la delegación San Francisco. 2.4-24 mm en **San Luis**. En **Entre Ríos**, 5-11 mm en Paraná y Diamante. En **La Pampa**, 3-80 mm en Rancul, Realicó y Capital. El centro de **Santa Fe** recibió 2-6 mm, 2-28 mm el sur.

Hacia el NEA, 2-5 mm en puntos aislados de **Corrientes** y el **Chaco** (información parcial). En el NOA, 8-102.2 mm en **Salta**, 23-45 mm en **Jujuy**, 13-68 mm en **Tucumán**, 12-15 mm en **Catamarca**.

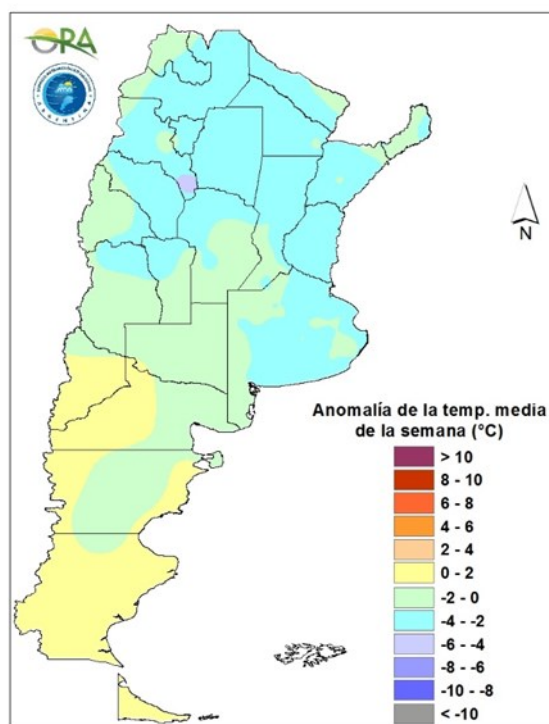
Se registraron escasas precipitaciones en el país durante los últimos siete días. Se dieron eventos aislados en el NOA, Cuyo, zona central del país, Misiones y este de la provincia de Buenos Aires. Los máximos semanales corresponden a Tartagal (59mm) y a Orán (37,3mm), ambos en Salta. En el este de Cuyo, oeste de Córdoba, San Luis y Mendoza los acumulados rondaron los 25mm. Condiciones similares se dieron en el este de Buenos Aires, con acumulados algo inferiores, en general, entre 10 y 20mm. Excepto en Tierra del Fuego, en el resto del país no se superaron los 10 mm, según datos oficiales.



Las precipitaciones durante esta semana, se van a dar principalmente en las provincias cordilleranas y también el centro del país. Entre miércoles y jueves se esperan acumulados en Neuquén, Mendoza, San Juan, este de La Rioja y Catamarca y también en Tucumán. Entre sábado y lunes se esperan eventos aislados de precipitación en La Pampa, norte de Río Negro y San Luis. El ingreso de un sistema frontal a partir de la madrugada del lunes ocasionará precipitaciones entre martes y miércoles de la próxima semana en este de Mendoza, sur de San Luis, noreste de La Pampa, Córdoba, Buenos Aires, Santa Fe, Entre Ríos, sur de Corrientes y algunas zonas del NOA.

## TEMPERATURAS

Las temperaturas medias de la última semana fueron inferiores a las normales en la mayor parte del territorio argentino, particularmente en la mitad norte. En la zona de Cuyo se dieron anomalías térmicas negativas de hasta 4°C. No se alcanzaron los 40°C de máxima en ninguna estación del país y solo se superaron los 35°C en Quimilí y Jumial Grande en Santiago del Estero, Andalgalá en Catamarca, y San Juan capital, según datos oficiales. Se registraron heladas meteorológicas en Patagonia y heladas agronómicas en el sur de la provincia de Buenos Aires.



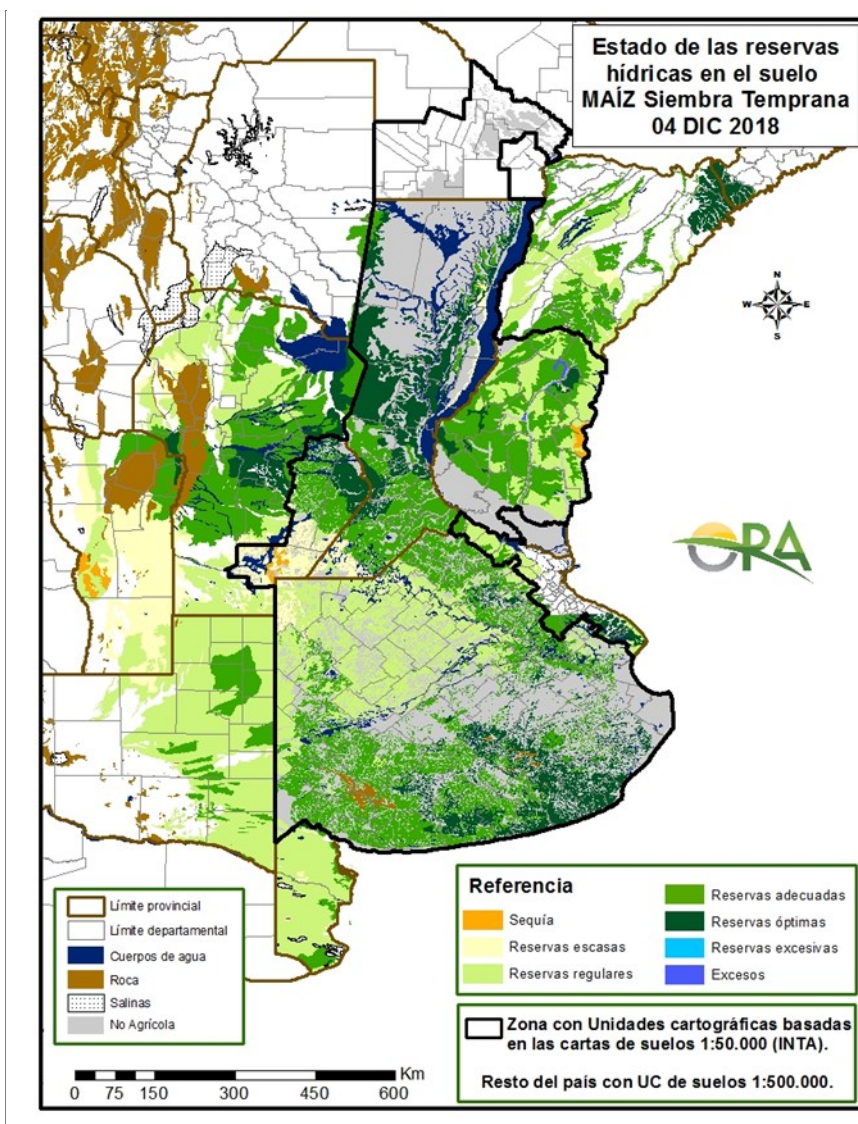
Anomalía de la temperatura media de la semana

Para esta semana, se espera que las temperaturas medias estén levemente por debajo de lo normal en la zona central y norte del país. Entre miércoles y sábado, se espera que las temperaturas máximas y mínimas tengan un leve descenso. A partir del domingo y hasta el miércoles de la próxima semana, las temperaturas van a comenzar a aumentar principalmente en la zona norte y centro y también en el norte de Patagonia. Para este período se espera que haya temperaturas sobre 35°C en norte de Río Negro, La Pampa, San Luis, Córdoba, Santa Fe, Entre Ríos, Santiago del Estero, este de Salta, Chaco, Formosa, Corrientes y Misiones.

## ESTADO DE LAS RESERVAS HÍDRICAS

Los mapas corresponden a la estimación de contenido de agua en el primer metro de suelo para lotes de maíz. Valores locales de reservas superficiales pueden consultarse en [http://www.ora.gob.ar/camp\\_actual\\_reservas.php](http://www.ora.gob.ar/camp_actual_reservas.php). La escasez de precipitaciones de las últimas semanas continúa provocando un secamiento generalizado en el área maicera del país. Conforme a esto la zona núcleo, pasó de tener reservas hídricas óptimas a adecuadas, e incluso con algunas zonas con reservas regulares. En el sur de las provincias de Buenos Aires y La Pampa, se da un claro gradiente de humedad oeste-este, donde las reservas son regulares en La Pampa, adecuadas en el centro-sur y óptimas en el sudeste bonaerense. En el centro y norte de Santa Fe predominan las

reservas hídricas óptimas, al igual que en el centro-este de Córdoba. En el resto de Córdoba las reservas son en su mayoría adecuadas. En Entre Ríos las reservas se dan de regulares a adecuadas, con mucha dependencia del tipo de suelo y su capacidad de retención de agua. Lo mismo se observa en Corrientes, a excepción de la zona limítrofe con Misiones, donde las reservas son óptimas.



Mapa de reservas hídricas hecho a partir de datos meteorológicos del SMN y del INTA e información de suelos del INTA

## EVOLUCIÓN DE LOS CULTIVOS AL 06/12/2018

### COSECHA FINA – CAMPAÑA 2018/2019

#### CEBADA

En general, se aplican las mismas consideraciones que para el trigo. Se da por iniciada en Bolívar la cosecha de cebada, con rendimientos entre 40 y 50 qq con presencia de granos con carbón.

En Tandil la cebada se encuentra atrasada respecto a años anteriores, estimando un atraso en el inicio de la cosecha de un par de semanas más. Aún en grano pastoso en forma mayoritaria. Se verifica daño por heladas en algunos sectores, difíciles de estimar por ser muy variables las situaciones.

Comenzaron a trillarse los primeros lotes en Marcos Juárez. Por otra parte, se observan en muy buen estado general en Santa Rosa, llegando ya en su mayoría a su madurez comercial, sin plagas que afecten su normal desarrollo. Las más tardías, ciclos intermedios-cortos, se encuentran también en madurez comercial y en buen estado. Se espera comience su cosecha alrededor del 10-11 de Diciembre, con muy buenas expectativas.

Se completaron en Casilda las hectáreas pendientes de trilla, merced al buen tiempo reinante. No se modifican los índices productivos, situándose a los rendimientos promedio entre 26 y 28 quintales por hectárea y más de la mitad de la producción ha quedado fuera de la aptitud cervecera por su alto porcentaje de proteínas (más de 13%).

#### TRIGO

##### Buenos Aires

Los primeros días del mes de diciembre comenzó la cosecha en la delegación Junín, acelerándose en los últimos días debido a las excelentes condiciones climáticas que favorecen las labores de cosecha. Los lotes cosechados presentan en general rindes iguales a los promedios históricos de la zona de 40 qq/ha, existiendo zonas de rindes superiores a los 50 qq/ha. Igualmente se tendrá un panorama más claro de producción y rindes a medida que continúe avanzando la cosecha, que a la fecha muestra un avance del 15% aproximadamente. Como se mencionó de continuarse las buenas condiciones de temperatura y en ausencia de precipitaciones la cosecha avanzará significativamente el fin de semana y semana próxima.

En ámbitos de la delegación La Plata, la mayoría del cultivo se encuentra transitando la etapa de llenado de granos. Se observan algunos lotes en madurez fisiológica. El desarrollo y crecimiento general del cultivo es de bueno a muy bueno. Todavía falta una semana para el comienzo de la trilla de los primeros lotes y se descuentan altos rendimientos.

Pese a las bajas temperaturas los cultivos mantienen un estado entre bueno y normal en Salliqueló. El estado fenológico que atraviesan es el siguiente: los lotes sembrados temprano comienzan la etapa final del llenado de granos, algunos lotes se pueden ver que entraron en madurez, los que fueron sembrados más tarde comienzan el llenado. La cosecha se estima para los primeros días de enero.

El trigo se encuentra en llenado en Tandil. Se ve daño por las heladas, existiendo lotes con un alto porcentaje, especialmente en el sur de del partido de Azul y parte del partido de Juárez,

registrándose reporte de daños también en parte del partido de Tandil y algunos sectores de Lobería y Balcarce.

## Córdoba

En Laboulaye es intensa la actividad de cosecha. Los rindes promedian los 35/37 quintales, aunque en ambientes favorables se han obtenido hasta 45 quintales. La calidad es aceptable con buenos valores de PH y Gluten.

El avance en la cosecha es de alrededor 80% en Marcos Juárez, hay zonas donde la misma a finalizado. Los mejores rindes se dan al sur: zona de Alejo Ledesma, Arias, Corral de Bustos, Pueblo Italiano, sur de Canals, sur Monte Maíz, donde los promedios están en 35 a 40 qq. Ya en zona centro los promedios bajan a 25 qq en departamento Unión y en la zona central del departamento Marcos Juárez a 18-20 qq. El norte presenta rendimientos bajos en promedios de 15-16 qq. La zona de los bajos se perdieron en gran mayoría, la calidad es regular a media, con PH 73 – 78, proteína 10%. La cosecha presentó dificultades dado por el agua dentro de los lotes y la altura de la napa.

## Entre Ríos

En la zona de Rosario del Tala, se vio incrementarse la recolección principalmente en aquellos departamentos donde no se contaba con buen piso. Algunos de los últimos lotes recolectado con rendimientos entre 5 a 10 qq/ha, debido a que fueron afectados por heladas o menos favorecidos por las lluvias, pero los promedios continúan buenos a muy buenos, entre los 32 qq/ha y 38 qq/ha.

## La Pampa

En General Pico los lotes más adelantados podrían ser cosechados durante la segunda semana del mes de diciembre. En algunos sectores ubicados al norte se desarrollan algunos trabajos de prueba de cosecha.

Continúa en forma favorable en Santa Rosa la evolución de este cultivo. Los implantados temprano (ciclos largos) se observan en buen estado, ya en grano pastoso a madurez comercial, sin plagas que afecten su normal desarrollo. Los más tardíos, ciclos intermedio-cortos, se encuentran en grano pastoso, también en muy buen estado. Se espera comience su cosecha alrededor del 15-20 de Diciembre, con muy buenas expectativas.

## Santa Fe

Se completó la cosecha de los últimos lotes en Avellaneda, con buenos a muy buenos rendimientos y calidad.

Queda por cosechar aproximadamente un diez por ciento de la superficie implantada en Casilda. Se espera que, de no mediar lluvias, la actividad quede concluida en breve. El parámetro de rendimientos promedio se instala dentro de la franja de los 25 a 30 quintales, con una notable dispersión en torno a la media, derivada del mayor o menor efecto causado por heladas y sequía. Los ítems que califican a la calidad de la producción se mantienen bastante estables, con proteína base 11 por ciento y un gluten de 27 a 28. En la mayoría de las muestras se miden bajos valores de peso hectolítrico. Es alto el porcentual de granos chuzos y se ha detectado en algunos lotes presencia de carbonilla.

En la zona de Rafaela la cosecha avanzó con buen ritmo en su tramo final a medida que se fueron recuperando los pisos, favorecida por las buenas condiciones climáticas y sin lluvias en los últimos días. En sectores bajos o con dificultades de escurrimiento aún se verifican algunos encharcamientos, que demandará más tiempo su recuperación. Los rendimientos obtenidos hasta el momento son dispares, variando los promedios zonales entre 25 qq/ha a 35 qq/ha. En los últimos lotes cosechados se verifican mermas en los rendimientos, variables según zonas. La calidad comercial física en general es buena y se ubica dentro de los grados del estándar, aunque luego de las lluvias se verificó una disminución del peso hectolítrico por granos más livianos y lavados. Los valores de proteína se ubican en general por debajo de la base hasta el momento.

Continúa la cosecha en Venado Tuerto, con buenos rendimientos. Los primeros análisis de calidad son muy buenos.

## NOA

Se da por finalizada la cosecha de Trigo en todos los departamentos de Salta, con rendimientos similares a la semana pasada (8 a 20 qq/ha con lotes por arriba y abajo de los mismos según su posibilidad de riego), e inferiores a la campana pasada por menor acumulación de humedad en los perfiles de los suelos de los trigo a secano. La calidad del grano en esta campaña resultó muy variable, dependiendo de la fecha de siembra y la variedad sembrada, como consecuencia de las lluvias registradas durante octubre y noviembre que originaron brotado o lavado del grano. También se estima pérdida de algunos lotes.

Cosecha finalizada en Jujuy. La cosecha de fina prácticamente se terminó en el oeste de Santiago del Estero.

## COSECHA GRUESA – CAMPAÑA 2018/2019

### ALGODÓN

La siembra del cultivo de algodón en el ámbito de la delegación Roque Sáenz Peña alcanzó el 100% de implantación con lotes que se encuentran en diversos estadios de crecimiento vegetativo y en excelente estado de desarrollo.-

La evolución es buena en general en Avellaneda, con nacimiento parejo, salvo los lotes afectados por anegamientos y planchado, donde deberán resembrarse, de conseguir semilla y de no atrasarse mucho la fecha óptima de siembra. En el oeste va algo más atrasada, donde acompañan las condiciones climáticas y de suelo.

### ARROZ

En la zona de Rosario del Tala se da por finalizada la siembra, presentándose los lotes más adelantados en la etapa de pleno macollaje, los más atrasados desde nacimiento a dos hojas desarrolladas. En general las condiciones de los lotes implantados, son buenas, sin problemas de ataques de insectos, ni con el control de malezas.

Finalizó en San Javier la siembra de los últimos lotes. Por las intensas precipitaciones registradas se produjeron anegamientos que taparon los lotes recién sembrados o con escaso desarrollo, que podrían sufrir pérdida de plantas por raleo o pérdidas totales, según la zona y el tiempo de permanencia del agua sobre las plantas.



## GIRASOL

### Buenos Aires

El total de la superficie implantada en la zona de La Plata transitan los estadios vegetativos V4-V6 con un muy buen estado y desarrollo en general, algunos lotes superan ya los 60 cm. Se ha observado una mayor concreción de siembra en el sector sur de la delegación en partidos como Chascomús y Lezama.

En todo el ámbito de la delegación Salliqueló se dio por concluida la siembra de girasol. La oleaginosa presenta un aspecto normal, continúa diferenciando hojas, presenta buenas cargas de humedades en el suelo. En Tandil el girasol continúa su crecimiento con buena implantación y estado general.

### La Pampa

Se estima que aproximadamente la mitad de la superficie sembrada en General Pico se encuentra en Emergencia y los lotes más adelantados ya poseen plántulas con tres o más pares de hojas verdaderas desplegadas. En Santa Rosa, finalizada la siembra, los primeros sembrados se encuentran en ocho hojas verdaderas y los sembrados más recientemente en dos-cuatro hojas verdaderas en muy buen estado y sin plagas que lo afecten.

### Santa Fe

En Avellaneda se hallan en diferentes etapas de floración, llenado de grano y principio de madurez, según fecha de siembra, material utilizado y condiciones climáticas de cada zona. La evolución es buena en general, a pesar de que se observan casos de mildiu en muchos sectores de lotes puntuales, como así también algo de roya blanca y septoria. Se están presentando ataques de orugas e isocas cortadoras, que se están controlando cuando la situación lo amerita.

En Rafaela los lotes de girasol evolucionan entre etapa de floración y llenado de granos. El estado de los cultivos en general es bueno, aunque un menor porcentaje se verifica con una variable afectación, como consecuencia de la caída de granizo y de sucesivas lluvias acompañadas de fuertes vientos durante el mes de noviembre. Se estiman en algunas zonas pérdidas parciales o totales de lotes, por vuelco de plantas, daños por granizo y por excesos hídricos en sectores bajos.

### Chaco

El girasol en la zona de influencia Charata avanza en etapas de llenado de granos y madurez fisiológica en buenas condiciones y con buenas expectativas de rinde. Se lograron contabilizar los cuadros afectados por vientos durante las últimas semanas en tormentas intensas. Los departamentos 2 de abril y 12 de octubre fueron las zonas con mayor número de lotes dañados.

El cultivo de girasol en el ámbito de la delegación Roque Sáenz Peña continúa su desarrollo en muy buenas condiciones y con los lotes más adelantados próximos a comenzar la cosecha.

## MAÍZ

### Buenos Aires

Los lotes de maíz temprano se encuentran finalizando la etapa de crecimiento vegetativo e iniciando el estadio reproductivo en Junín, siendo esta la etapa crítica para el cultivo. En general se

observan todos los lotes en excelentes y buenas condiciones, aquellos que fueron afectados por heladas tardías en el mes de octubre pudieron recuperarse y continuar su crecimiento y desarrollo, tampoco se han reportado inconvenientes por plagas ni enfermedades. A la fecha además se está avanzando con la siembra de lotes de maíz tardío, completando de esta forma el total de la superficie de maíz en la delegación.

En jurisdicción de la delegación La Plata, el crecimiento y desarrollo de los cultivos ya implantados es óptimo gracias a las precipitaciones ocurridas en los últimos meses. Los lotes más avanzados ya alcanzan una altura de hasta 70 cm, mientras resta todavía sembrar un porcentaje menor de cultivos de segunda. No se registran problemas sanitarios.

La siembra del maíz continúa a ritmo lento en Salliqueló. En estos días se estaría intensificando la implantación.

El maíz se encuentra entre emergencia y crecimiento en Tandil. Aún resta sembrar una pequeña proporción, y ya hay lotes donde se ha comenzado a fertilizar.

## Córdoba

La falta de precipitaciones en Laboulaye, que ya se extiende a casi quince días, sumadas a las altas temperaturas que se vienen registrando desde fines de Noviembre, hacen bajar el nivel de reservas hídricas en el perfil a "Escasas". Tal motivo no solo condiciona la continuidad de siembra de granos gruesos, sino la evolución de lo implantado al no encontrar suficiente humedad en los primeros centímetros de suelo, particularmente en la loma y media loma tan solo sustentado por la proximidad de la napa. Es el Maíz el cultivo que más acusa esta irregularidad, cuando por las últimas horas del día acartucha sus hojas como síntoma de aquella insuficiencia. Algo demorado entonces el inicio en la implantación de híbridos de fecha tardía y/o de segunda. Los más adelantados promediando estados de V8 a V10 y sin presencia de plagas.-

El estado del cultivo en Marcos Juárez es en general muy bueno. Se observan algunas manchas de bacteriosis, y en algunos casos por derivas de ppo. También se observa mucha agua en las zonas bajas de los lotes en el área oeste y central de la delegación, ocasionando pérdidas de superficie. Hay superficie afectada por granizo en zona de Marcos Juárez, Monte Buey, San Marcos. Se recupera en un 40% de los casos. La fenología es muy variable dado que la ventana de siembra de este año fue del 20 setiembre hasta cerca del 25 octubre. Los lotes sembrados entre el 20 y 25 setiembre están sacando la panoja. Hay lotes en etapa de V4 hasta V9. La humedad en el perfil es Adecuada a exceso.

## Entre Ríos

Los lotes de maíces precoces y de primera evolucionando normalmente en Rosario del Tala, favorecidos por las últimas lluvias, transcurriendo desde última etapa vegetativa/ inicio de panojamiento a floración. Aunque los más adelantados ingresan en la etapa crítica con buenas reservas de agua, una lluvia no les vendría mal, principalmente en aquellos departamentos menos beneficiados por las últimas lluvias. La mayoría entre muy buenos a buenos, solamente algunos regular; siendo estos los menos, y son aquellos lotes afectados por la heladas del 02/10, que vieron disminuido su stand de planta y no fueron resembrados. En lo que respecta a los lotes de segunda y tardíos, solamente se ha iniciado con la siembra de algunos lotes aislado en el Dpto. Victoria; la mayoría lo haría después del 10/12.

## La Pampa

La humedad de la capa arable aún es calificada como adecuada en General Pico. No obstante, en algunos sectores ubicados al sur de la región se considera que la humedad no es suficiente para la ejecución de los trabajos de siembra. Con respecto al estado fenológico del cultivo, se estima que aproximadamente un 40% de la superficie sembrada se encuentra en Emergencia y los lotes más adelantados ya poseen plántulas con cuatro o más hojas desplegadas.

Detenida la siembra en Santa Rosa por falta de humedad. Los primeros sembrados se encuentran en siete hojas y los sembrados más recientemente en Emergencia en buen estado, sin plagas que lo afecten.

## Santa Fe

La evolución es buena en general en Avellaneda. Fenológicamente se hallan en diferentes etapas de floración, llenado de grano y principios de madurez, según fecha de siembra, material utilizado y condiciones climáticas de cada zona.

El estado de evolución en Casilda es de crecimiento vegetativo avanzado en todos los planteos, con un área foliar ideal tanto en los cuadros tardíos de un metro de altura como en los otros esquemas de implantación temprana que ingresan a la etapa de pre-floración. Actualmente la humedad edáfica es suficiente para cubrir la demanda del cultivo, aunque, en los mencionados lotes precoces el ingreso al período crítico haría menester la llegada de recargas hídricas en el mediano plazo. No se observa sintomatología de enfermedades foliares ni actividad de plagas.

En Rafaela los lotes de primera evolucionan entre pleno crecimiento vegetativo y floración en los más adelantados, con buen estado sanitario. En general se verifica una buena evolución de los cultivos, excepto los lotes afectados en aquellas zonas puntuales castigadas por granizo o ubicados en sectores naturales bajos con encharcamientos o dificultades de escurrimiento, donde es lenta la recuperación de los pisos luego de abundantes lluvias de las últimas semanas.

En Venado Tuerto comenzaron a florecer los primeros lotes, con muy buen aspecto y gran desarrollo.

## MANÍ

En Laboulaye resta tan solo un 1 % del área inicialmente estimada, en razón de que la superficie final será algo menor al ciclo precedente. Finalizó la siembra en Río Cuarto. En Villa María el cultivo de maní está sembrado en su totalidad.

## SOJA

### Buenos Aires

Toda la soja de primera se encuentra ya sembrada en la delegación Junín, la mayoría de los lotes se encuentran en etapa de crecimiento vegetativo en muy buenas condiciones, y una minoría sembrada en fechas tardías se observan en emergencia sin inconvenientes. Respecto a la soja de segunda, la siembra se inició el último fin de semana junto con la trilla de trigo. En la delegación la siembra de los cultivos de segunda se realiza al mismo ritmo y en coordinación con la cosecha de los cultivos de fina, de manera de eficientizar las labores y favorecer el buen ciclo del cultivo de segunda.

Prosigue en la zona de la delegación La Plata, la siembra de la soja de primera, dado que los perfiles edáficos presentan con una muy buena humedad, los cultivos evolucionan satisfactoriamente. Los primeros lotes sembrados se observan en V6 y la mayoría se encuentra en emergencia mostrando plántulas emergiendo uniformemente.

Se espera que en los próximos días se dé inicio a su siembra en toda la región agrícola de la delegación Salliqueló. La condición hídrica entre adecuada y óptima.

### Córdoba

En Laboulaye, se registró un importante avance en el área sembrada de primera, y ya se comienza a visualizar el primer nudo en muchos casos. Se reportan algunos controles de medidora. Tibiamente se ha comenzado con la siembra de lotes de segunda sobre los rastrojos de Trigo. Respecto a la humedad, ver comentario sobre maíz.

La siembra viene retrasada en Marcos Juárez, está en sus últimos lotes y lotes que se siembran. A la fecha es buena la condición. Los lotes más avanzados están en V2 – V3. Se observa daño por megascelis y en este momento aparece oruga bolillera y rachiplusia. La intensidad es baja, 2 – 3 orugas por metro, pero se aprovecha los controles de maleza para fumigar contra la oruga. Dado la cantidad de milímetros caídos en noviembre no anduvieron bien los preemergentes; en todos los casos, se realizan aplicaciones de post-emergentes para yuyo colorado y gramillas anuales principalmente, se usan inhibidores de ppo, y esto causa daño a nivel de hoja de la soja. Los lotes de fecha de octubre de ciclo cortos en pocos días ingresan en floración. La siembra de segunda con avance lento, se estima un, el estado es de emergencia a cotiledón, en general es buena la emergencia y no hay demasiado problemas de resiembra.

### Entre Ríos

En la zona de Rosario del Tala, a medida que las condiciones de los pisos lo permiten los productores intensifican la siembra de lotes de primera. En aquellos departamentos donde se produjeron las lluvias de mayor magnitud, algunos productores tuvieron que resembrar parte o la totalidad de los lotes por planchado de suelo. En lo que respecta a lotes de segunda, en la zona desde la semana anterior los productores dieron inicio a la siembra de los primeros lotes, y no se encuentra más avanzada, debido a que los productores tratan de finalizar con los lotes de primera y la recolección de trigo; en ciertos lugares, se presenta dificultad en cuanto a la disponibilidad de semillas.

### La Pampa

La humedad de la capa arable aún es calificada como adecuada en General Pico. No obstante, en algunos sectores ubicados al sur de la región se considera que la humedad no es suficiente para la ejecución de los trabajos de siembra.

Con respecto al estado fenológico del cultivo, se estima que aproximadamente la mitad de la superficie sembrada se encuentra en Emergencia y los lotes más adelantados poseen la primera hoja unifoliada expandida, el primer ya nudo formado y la primera hoja trifoliada formada.

Se paró momentáneamente la siembra en Santa Rosa por falta de humedad. Las primeras están en dos o tres hojas trifoliadas, en buen estado y sin plagas que las afecten.

## Santa Fe

Se continúa con la siembra de lotes de primera en Avellaneda, donde acompañan las condiciones climáticas y de suelo. La evolución es buena en general. Se están presentando problemas por falta de semilla en algunos casos por la baja del poder germinativo de los lotes dejados para semilla. Se han producido pérdidas por anegamientos y planchado, en sectores puntuales, los que de conseguirse semilla deberán ser resembrados. La siembra de las de segunda se estima para principios de diciembre,

La ausencia de precipitaciones importantes en Casilda ha permitido la recuperación de los lotes con problemas de anegamiento así como la realización de las pertinentes re-siembras en áreas perdidas por excesos hídricos. Los planteos de implantación reciente se hallan en fase cotiledonar, mientras que los de siembras de fines de octubre ya emiten la tercer o cuarta hoja trifoliada. Se detecta aisladamente la presencia de Megascelis e Isoca Bolillera por debajo de los umbrales de daño. Progresa la siembra de segunda, con humedad edáfica adecuada. El ritmo de implantación va ligado a la recolección de trigo, ya que fueron sembrados la mayor parte de los lotes con antecesor legumbre. Los planteos más tempraneros se encuentran en la fase de germinación y emergencia. Se estima que de no mediar precipitaciones la actividad se finalice no bien termine la cosecha de trigo.

A partir del mejoramiento de las condiciones climáticas y la recuperación de los pisos, se intensificó en Rafaela la siembra de soja de primera y se inició en forma generalizada la de segunda sobre rastrojo de trigo. Comenzaron las tareas de resiembra en muchos lotes afectados por los excesos hídricos, como consecuencia de las abundantes lluvias registradas en las últimas semanas.

En Venado Tuerto los cultivos de primera se encuentran en la etapa fenológica V4 con muy buen aspecto. Continúan los ataques de la vaquita defoliadora en gran parte del departamento. Continúa la siembra de segunda, y en algunos lotes se debió parar por falta de humedad en el estrato superior.

## SORGO

Evolucionando normalmente en Rosario del Tala, favorecidos por las últimas lluvias. Se encontraría sembrado alrededor del 55 %, unas 27.000 Ha, el resto se sembraría con lotes de segunda y tardíos, presumiendo que la intención no se cumpliría en su totalidad, puesto que habría productores pensando en pasarse a un maíz tardío.

Detenida la siembra en la delegación Santa Rosa. Los primeros emergidos tienen entre 5 a 7 hojas en buen estado.

La evolución es buena en general en Avellaneda, con nacimiento parejo y homogéneo. También se han producido pérdidas por anegamientos y planchado, lotes que deberán ser resembrados.

## AVANCE DE LA SIEMBRA DE ARROZ

CAMPAÑA: 2018/2019 (\*)

DELEGACIÓN	TIPO	ÁREA	01/11	08/11	15/11	22/11	29/11	06/12	ÁREA	
		A SEMBRAR	%	%	%	%	%	%	SEMBRADA	
		Hectáreas								Hectáreas
CORRIENTES	LA	6.400	100	100	100	100	100	100	6.400	
	LF	78.600	70	80	90	95	100	100	78.600	
	M								0	
<b>T. CORRIENTES</b>		85.000	72	82	91	95	100	100	85.000	
CHACO	LA								0	
	LF	5.000			100	100	100	100	5.000	
	M								0	
<b>T. CHACO</b>		5.000	0	0	100	100	100	100	5.000	
PARANA	LA	2.500	100	100	100	100	100	100	2.500	
	LF	26.000	100	100	100	100	100	100	26.000	
	M								0	
<b>T. PARANÁ</b>		28.500	100	100	100	100	100	100	28.500	
R. DEL TALA	LA	4.500	59	72	86	95	95	100	4.500	
	LF	30.500	74	79	82	92	96	100	30.500	
	M								0	
<b>T. R.DEL TALA</b>		35.000	72	78	83	93	96	100	35.000	
<b>T. ENTRE RÍOS</b>		63.500	85	88	90	96	98	100	63.500	
FORMOSA	LA								0	
	LF	8.500			80	100	100	100	8.500	
	M	0							0	
<b>T. FORMOSA</b>		8.500	0	0	80	100	100	100	8.500	
AVELLANEDA	LA	1.200	25	50	65	95	100	100	1.200	
	LF	16.000	80	90	95	98	100	100	16.000	
	M								0	
<b>T. AVELLANEDA</b>		17.200	76	87	93	98	100	100	17.200	
RAFAELA	LA	100		100	100	100	100	100	100	
	LF	12.500	90	95	100	100	100	100	12.500	
	M								0	
<b>T. RAFAELA</b>		12.600	89	95	100	100	100	100	12.600	
<b>T. SANTA FE</b>		29.800	82	91	96	99	100	100	29.800	
<b>TOTAL PAÍS</b>	LA	14.700	81	87	93	98	99	100	14.700	
	LF	177.100	72	79	91	96	99	100	177.100	
	M	0	0	0	0	0	0	0	0	
<b>TOTAL PAÍS</b>	18/19	191.800	73	79	91	96	99	100	191.800	
	17/18	202.060	52	60	89	95	100	100		

(\*) Cifras Provisorias

**AVANCE DE LA SIEMBRA DE GIRASOL**

CAMPAÑA: 2018/2019 (\*)

DELEGACIÓN	ÁREA A SEMBRAR	01/11	08/11	15/11	22/11	29/11	06/12	ÁREA SEMBRADA	
	Hectáreas	%	%	%	%	%	%	Hectáreas	
Bahía Blanca	3.500	-	-	25	63	100	100	3.500	
Bolívar	45.000	90	95	100	100	100	100	45.000	
Bragado	6.600	100	100	100	100	100	100	6.600	
General Madariaga	67.300	15	30	100	100	100	100	67.300	
Junín	1.800	100	100	100	100	100	100	1.800	
La Plata	6.500	40	50	75	95	100	100	6.500	
Lincoln	6.950	47	84	89	100	100	100	6.950	
Pehuajó	71.600	87	90	95	100	100	100	71.600	
Pergamino	1.150	100	100	100	100	100	100	1.150	
Pigüé	67.000	22	30	50	55	70	85	56.950	
Salliqueló	160.000	35	45	65	81	86	100	160.000	
Tandil	220.000	79	100	100	100	100	100	220.000	
Tres Arroyos	170.000	30	81	85	88	90	100	170.000	
25 de Mayo	17.300	90	90	95	95	95	100	17.300	
BUENOS AIRES	18/19	844.700	52	72	85	90	93	99	834.650
	17/18	822.748	42	72	84	94	98	100	-
Laboulaye	7.000	76	93	100	100	100	100	7.000	
Marcos Juárez	1.600	100	100	100	100	100	100	1.600	
Río Cuarto	2.000	80	100	100	100	100	100	2.000	
San Francisco	7.000	92	95	98	100	100	100	7.000	
Villa María	200	-	100	100	100	100	100	200	
CÓRDOBA	18/19	17.800	84	95	99	100	100	100	17.800
	17/18	12.700	40	62	93	100	100	100	-
Paraná	5.000	100	100	100	100	100	100	5.000	
Rosario del Tala	2.580	100	100	100	100	100	100	2.580	
ENTRE RÍOS	18/19	7.580	100	100	100	100	100	100	7.580
	17/18	7.900	96	96	96	100	100	100	-
General Pico	79.500	27	41	48	61	64	81	64.410	
Santa Rosa	105.000	32	80	82	99	100	100	105.000	
LA PAMPA	18/19	184.500	30	63	67	83	84	92	169.410
	17/18	177.900	6	9	16	27	72	84	-
Avellaneda	165.900	100	100	100	100	100	100	165.900	
Cañada de Gómez	3.000	100	100	100	100	100	100	3.000	
Casilda	0	-	-	-	-	-	-	0	
Rafaela	86.700	100	100	100	100	100	100	86.700	
Venado Tuerto	300	10	60	90	100	100	100	300	
SANTA FE	18/19	255.900	100	100	100	100	100	100	255.900
	17/18	229.600	100	100	100	100	100	100	-
CATAMARCA	0	-	-	-	-	-	-	0	
CORRIENTES	0	-	-	-	-	-	-	0	
CHACO (Charata)	241.670	100	100	100	100	100	100	241.670	
CHACO (Pcia. R. S. Peña)	155.200	100	100	100	100	100	100	155.200	
FORMOSA	3.000	-	-	100	100	100	100	3.000	
JUJUY	0	-	-	-	-	-	-	0	
MISIONES	0	-	-	-	-	-	-	0	
SALTA	0	-	-	-	-	-	-	0	
SAN LUIS	8.400	50	80	82	100	100	100	8.400	
STGO. ESTERO	0	-	-	-	-	-	-	0	
STGO. ESTERO (Quimilí)	24.500	31	31	40	50	60	63	15.440	
TUCUMÁN	0	-	-	-	-	-	-	0	
TOTAL PAÍS	18/19	1.743.250	68	81	88	93	94	98	1.709.050
	17/18	1.702.996	62	77	84	90	96	98	-

(\*) Cifras Provisorias

## AVANCE DE LA SIEMBRA DE MAÍZ

CAMPAÑA: 2018/2019 (\*)

DELEGACIÓN	ÁREA A SEMBRAR	01/11	08/11	15/11	22/11	29/11	06/12	ÁREA SEMBRADA	
	Hectáreas	%	%	%	%	%	%	Hectáreas	
Bahía Blanca	18.120	-	-	10	29	59	65	11.780	
Bolívar	190.000	100	100	100	100	100	100	190.000	
Bragado	167.600	70	75	75	75	80	90	150.840	
General Madariaga	112.000	25	30	80	80	80	100	112.000	
Junín	167.600	75	80	81	86	91	94	158.350	
La Plata	31.500	30	35	50	75	80	90	28.350	
Lincoln	283.500	69	69	69	69	79	86	244.490	
Pehuajó	346.600	84	84	86	96	98	98	339.670	
Pergamino	191.200	84	84	84	84	94	100	191.200	
Pigüé	142.000	35	45	45	45	50	55	78.100	
Salliqueló	100.000	15	25	30	45	60	65	65.000	
Tandil	257.000	34	52	67	79	87	98	252.350	
Tres Arroyos	315.000	10	76	80	83	85	100	315.000	
25 de Mayo	213.830	93	93	93	93	93	95	203.140	
BUENOS AIRES	18/19	2.535.950	59	71	76	80	85	92	2.340.270
	17/18	2.472.350	47	65	69	78	83	87	-
Laboulaye	484.000	50	55	60	62	72	77	372.290	
Marcos Juárez	440.950	90	91	93	93	94	96	422.650	
Río Cuarto	667.950	34	40	40	40	40	50	334.240	
San Francisco	726.700	85	92	92	93	93	93	675.830	
Villa María	476.200	20	20	30	40	40	53	252.810	
CÓRDOBA	18/19	2.795.800	57	61	64	66	68	74	2.057.820
	17/18	2.797.342	36	47	49	50	51	54	-
Paraná	115.000	90	90	90	90	100	100	115.000	
Rosario del Tala	308.000	85	85	85	85	85	85	262.200	
ENTRE RÍOS	18/19	423.000	86	86	86	86	89	89	377.200
	17/18	415.000	73	73	73	73	73	76	-
General Pico	357.500	30	41	48	57	60	70	251.360	
Santa Rosa	136.600	22	24	26	38	39	57	77.490	
LA PAMPA	18/19	494.100	28	36	42	52	54	67	328.850
	17/18	458.400	14	22	31	33	41	53	-
Avellaneda	218.500	26	26	26	26	26	26	57.090	
Cañada de Gómez	295.000	85	85	85	85	85	85	249.870	
Casilda	141.200	66	66	77	77	77	77	108.640	
Rafaela	280.000	77	77	77	77	77	77	216.410	
Venado Tuerto	210.000	55	75	75	78	85	90	189.000	
SANTA FE	18/19	1.144.700	64	68	69	70	71	72	821.010
	17/18	1.084.123	63	63	63	63	63	63	-
CATAMARCA	11.400	-	-	-	-	-	-	0	
CORRIENTES	9.200	-	-	-	-	-	-	0	
CHACO (Charata)	158.800	-	-	-	-	-	-	0	
CHACO (Pcia. R. S. Peña)	155.000	-	-	-	-	-	-	0	
FORMOSA	69.000	-	-	-	-	-	-	0	
JUJUY	5.740	-	-	-	-	-	-	0	
MISIONES	5.000	-	-	-	-	-	-	0	
SALTA	289.200	-	-	-	-	-	-	0	
SAN LUIS	313.400	15	20	22	25	44	48	150.430	
STGO. ESTERO	200.000	1	1	10	21	21	21	42.000	
STGO. ESTERO (Quimilí)	670.000	-	-	-	-	-	-	0	
TUCUMÁN	70.800	-	-	-	-	0	0	230	
TOTAL PAÍS	18/19	9.351.090	47	52	55	58	61	65	6.117.810
	17/18	9.176.435	35	44	46	49	52	55	-

(\*) Cifras Provisorias



## AVANCE DE LA SIEMBRA DE MANÍ

CAMPAÑA: 2018/2019 (\*)

DELEGACIÓN	TIPO	ÁREA	01/11	08/11	15/11	22/11	29/11	06/12	ÁREA
		A SEMBRAR Hectáreas	%	%	%	%	%	%	SEMBRADA Hectáreas
<b>BUENOS AIRES</b>	Colorado		-	-	-	-	-	-	-
	Rosado	7.800	-	-	69	90	100	100	7.800
	<b>Total</b>	<b>7.800</b>	0	0	69	90	100	100	<b>7.800</b>
	17/18	8.410	0	0	0	100	100	100	-
<b>JUJUY</b>	Colorado	0	-	-	-	-	-	-	-
	Rosado		-	-	-	-	-	-	0
	<b>Total</b>	<b>0</b>	0	0	0	0	0	0	<b>0</b>
	17/18	588	0	0	0	0	0	0	-
<b>SALTA</b>	Colorado	0	-	-	-	-	-	-	0
	Rosado	8.130	-	-	-	-	-	-	0
	<b>Total</b>	<b>8.130</b>	0	0	0	0	0	0	<b>0</b>
	17/18	8.130	0	0	0	0	0	0	-
<b>SANTA FE</b>	Colorado	0	-	-	-	-	-	-	0
	Rosado	1.400	75	100	100	100	100	100	1.400
	<b>Total</b>	<b>1.400</b>	75	100	100	100	100	100	<b>1.400</b>
	17/18	1.200	90	100	100	100	100	100	-
<b>SAN LUIS</b>	Colorado	0	-	-	-	-	-	-	0
	Rosado	17.100	-	-	55	76	100	100	17.100
	<b>Total</b>	<b>17.100</b>	0	0	55	76	100	100	<b>17.100</b>
	17/18	18.950	5	31	58	85	100	100	-
<b>LA PAMPA</b>	Colorado	0	-	-	-	-	-	-	0
	Rosado	11.400	-	-	-	-	-	-	0
	<b>Total</b>	<b>11.400</b>	0	0	0	0	0	0	<b>0</b>
	17/18	11.400	0	0	0	0	0	0	-
Laboulaye	Colorado	0	-	-	-	-	-	-	0
	Rosado	95.000	5	21	35	60	85	99	94.202
	<b>Total</b>	<b>95.000</b>	5	21	35	60	85	99	<b>94.202</b>
	17/18	108.000	0	10	16	18	21	35	-
Marcos Juárez	Colorado	0	-	-	-	-	-	-	0
	Rosado	13.700	45	51	73	100	100	100	13.700
	<b>Total</b>	<b>13.700</b>	45	51	73	100	100	100	<b>13.700</b>
	17/18	15.766	0	0	9	77	86	100	-
Río Cuarto	Colorado	0	-	-	-	-	-	-	0
	Rosado	175.000	24	61	70	95	100	100	175.000
	<b>Total</b>	<b>175.000</b>	24	61	70	95	100	100	<b>175.000</b>
	17/18	263.276	61	75	100	100	100	100	-
San Francisco	Colorado	0	-	-	-	-	-	-	0
	Rosado	6.215	-	-	50	80	80	85	5.283
	<b>Total</b>	<b>6.215</b>	0	0	50	80	80	85	<b>5.283</b>
	17/18	5.919	0	0	0	45	100	100	-
Villa María	Colorado	0	-	-	-	-	-	-	0
	Rosado	57.100	-	-	31	48	80	100	57.100
	<b>Total</b>	<b>57.100</b>	0	0	31	48	80	100	<b>57.100</b>
	17/18	57.100	10	10	30	50	63	84	-
<b>CÓRDOBA</b>	Colorado	0	0	0	0	0	0	0	0
	Rosado	347.015	15	38	54	78	92	100	345.285
	<b>Total</b>	<b>347.015</b>	15	38	54	78	92	100	<b>345.285</b>
	17/18	450.061	36	47	65	71	74	80	-
<b>TOTAL PAIS</b>	Colorado	0	0	0	0	0	0	0	0
	Rosado	392.845	14	34	52	74	88	95	371.585
	<b>Total</b>	<b>392.845</b>	14	34	52	74	88	95	<b>371.585</b>
	2017/18	498.739	33	44	61	69	72	78	-

(\*) Cifras Provisorias

**AVANCE DE LA SIEMBRA DE SOJA**  
CAMPAÑA 2018/2019 (\*)

DELEGACIÓN		ÁREA A SEMBRAR	01/11	08/11	15/11	22/11	29/11	06/12	ÁREA SEMBRADA
		Hectáreas	%	%	%	%	%	%	Hectáreas
Bolívar	1ª	300.000	15	20	50	90	100	100	300.000
	2ª	70.000	-	-	-	-	-	4	2.690
Bragado	1ª	358.000	5	10	40	80	95	100	358.000
	2ª	165.000	-	-	-	-	-	1	1.650
General Madariaga	1ª	91.500	-	-	-	-	-	100	91.500
	2ª	11.500	-	-	-	-	-	-	0
Junín	1ª	322.700	76	83	94	98	99	99	319.470
	2ª	167.500	-	-	-	-	-	15	25.160
La Plata	1ª	81.500	-	-	10	25	55	65	52.980
	2ª	25.500	-	-	-	-	-	-	0
Lincoln	1ª	602.300	38	53	68	76	92	94	567.910
	2ª	152.000	-	-	-	-	-	-	0
Pehuajó	1ª	456.800	22	30	35	84	97	100	456.800
	2ª	145.100	-	-	-	-	-	-	0
Pergamino	1ª	532.100	4	36	74	87	92	100	532.100
	2ª	202.740	-	-	-	-	5	16	32.660
Pigüé	1ª	135.000	-	-	-	-	-	10	13.500
	2ª	16.000	-	-	-	-	-	-	0
Salliqueló	1ª	182.000	-	-	-	-	-	-	0
	2ª	32.000	-	-	-	-	-	-	0
Tandil	1ª	385.000	-	1	11	27	66	90	348.390
	2ª	247.000	-	-	-	-	-	-	0
Tres Arroyos	1ª	400.000	-	-	-	-	-	90	360.000
	2ª	250.000	-	-	-	-	-	-	0
25 de Mayo	1ª	249.150	30	65	69	69	69	77	191.990
	2ª	72.470	-	-	-	-	-	-	0
BUENOS AIRES	18/19	5.652.860	13	21	32	44	52	65	3.654.800
	17/18	5.548.460	5	15	23	39	50	56	-
Laboulaye	1ª	590.000	10	20	35	50	75	90	531.000
	2ª	55.000	-	-	-	-	-	21	11.520
Marcos Juárez	1ª	634.800	31	71	73	92	95	99	630.990
	2ª	319.000	-	-	-	3	19	68	217.080
Río Cuarto	1ª	1.032.750	0	13	21	71	90	100	1.032.750
	2ª	81.000	-	-	-	-	1	12	9.900
San Francisco	1ª	709.000	-	-	-	5	5	16	111.030
	2ª	291.900	-	-	-	-	-	-	0
Villa María	1ª	616.250	-	-	23	38	48	73	449.620
	2ª	206.550	-	-	-	-	-	5	10.370
CÓRDOBA	18/19	4.536.250	6	15	23	42	52	66	3.004.260
	17/18	4.463.610	9	20	37	50	53	64	-
Paraná	1ª	302.700	19	31	43	53	78	99	299.040
	2ª	183.500	-	-	-	-	-	17	31.420
Rosario del Tala	1ª	610.000	4	21	55	82	85	90	548.020
	2ª	230.000	-	-	-	2	10	32	73.090
ENTRE RÍOS	18/19	1.326.200	6	17	35	50	59	72	951.570
	17/18	1.319.900	5	19	39	58	69	81	-

**AVANCE DE LA SIEMBRA DE SOJA**  
CAMPAÑA 2018/2019 (\*)

DELEGACIÓN		ÁREA A SEMBRAR	01/11	08/11	15/11	22/11	29/11	06/12	ÁREA SEMBRADA
		Hectáreas	%	%	%	%	%	%	Hectáreas
General Pico	1ª	344.400	9	19	28	40	44	58	201.130
	2ª	32.100	-	-	-	-	-	-	0
Santa Rosa	1ª	81.150	-	2	2	18	50	59	47.470
	2ª	6.000	-	-	-	-	-	-	0
LA PAMPA	18/19	463.650	7	15	21	33	42	54	248.600
	17/18	431.400	0	0	0	0	7	20	-
Avellaneda	1ª	148.700	13	20	22	30	35	42	61.800
	2ª	105.000	-	-	-	-	-	-	0
Cañada de Gómez	1ª	474.600	-	40	65	75	85	90	427.140
	2ª	297.960	-	-	-	-	-	-	0
Casilda	1ª	471.150	12	37	70	92	100	100	471.150
	2ª	225.300	-	-	-	-	10	61	137.320
Rafaela	1ª	510.000	4	6	9	24	31	66	336.040
	2ª	278.000	-	-	-	-	-	32	90.290
Venado Tuerto	1ª	450.000	45	65	80	95	100	100	450.000
	2ª	105.000	-	-	-	1	8	12	12.600
SANTA FE	18/19	3.065.710	10	23	35	45	51	65	1.986.340
	17/18	3.011.720	8	17	40	51	64	75	-
CATAMARCA		26.500	-	-	-	-	-	10	2.650
CORRIENTES		2.170	-	-	-	-	-	-	0
CHACO (Charata)		305.000	-	-	-	-	-	-	0
CHACO (Peña)		215.000	-	-	-	-	-	-	0
FORMOSA		25.000	-	-	-	-	-	-	0
JUJUY		7.240	-	-	-	-	-	-	0
MISIONES		2.800	-	-	-	-	-	-	0
SALTA		466.300	-	-	-	-	-	-	0
SAN LUIS	1ª	365.000	5	15	21	58	75	90	328.500
	2ª	4.000	-	-	-	-	-	-	0
STGO. ESTERO		158.500	-	-	9	25	25	25	40.100
STGO. ESTERO (Quimilí)	1ª	515.600	-	-	-	-	-	-	0
	2ª	223.500	-	-	-	-	-	-	0
TUCUMAN	1ª	107.400	-	-	-	-	3	10	10.740
	2ª	83.100	-	-	-	-	4	10	8.310
TOTAL PAÍS	18/19	17.551.780	8	17	26	39	47	59	10.235.870
	17/18	17.258.280	4	15	26	39	50	61	-

(\*) Cifras Provisorias

**AVANCE DE LA SIEMBRA DE SORGO**

CAMPAÑA: 2018/2019 (\*)

DELEGACIÓN	ÁREA A SEMBRAR Hectáreas	01/11	08/11	15/11	22/11	29/11	06/12	ÁREA SEMBRADA Hectáreas	
		%	%	%	%	%	%		
Bahía Blanca	5.060	-	-	-	-	-	-	0	
Bolívar	0	-	-	-	-	-	-	0	
Bragado	5.000	-	-	100	100	100	100	5.000	
General Madariaga	0	-	-	-	-	-	-	0	
Junín	7.700	-	-	100	100	100	100	7.700	
La Plata	8.800	-	-	10	20	50	60	5.280	
Lincoln	15.700	-	-	7	56	85	96	15.050	
Pehuajó	2.650	-	-	-	100	100	100	2.650	
Pergamino	5.800	89	89	89	89	96	100	5.800	
Pigüé	57.000	-	-	-	-	-	-	0	
Salliqueló	37.400	-	-	-	-	-	-	0	
Tandil	3.000	-	-	-	-	-	-	0	
Tres Arroyos	0	-	-	-	-	-	-	0	
25 de Mayo	5.700	30	66	71	71	71	77	4.391	
BUENOS AIRES	18/19	153.810	4	6	16	23	28	30	45.871
	17/18	167.336	5	17	32	40	45	50	-
Laboulaye	3.600	-	-	-	31	59	85	3.060	
Marcos Juárez	9.300	-	-	23	67	70	75	6.975	
Río Cuarto	8.270	-	-	-	27	51	100	8.270	
San Francisco	6.920	-	-	-	-	-	-	0	
Villa María	11.100	-	-	15	22	33	58	6.450	
CÓRDOBA	18/19	39.190	0	0	10	31	42	63	24.755
	17/18	43.107	0	5	19	35	39	48	-
Paraná	48.000	19	31	60	64	84	100	48.000	
Rosario del Tala	50.000	38	49	55	55	55	55	27.350	
ENTRE RÍOS	18/19	98.000	29	40	57	59	69	77	75.350
	17/18	101.000	3	11	37	48	54	63	-
General Pico	1.600	-	-	-	-	-	-	0	
Santa Rosa	47.300	0	3	5	28	39	83	39.377	
LA PAMPA	18/19	48.900	0	3	5	27	38	81	39.377
	17/18	48.900	0	0	0	0	5	7	-
Avellaneda	60.000	16	21	26	35	40	45	27.174	
Cañada de Gómez	5.000	-	-	-	-	-	-	0	
Casilda	3.800	100	100	100	100	100	100	3.800	
Rafaela	40.000	0	12	15	30	30	52	20.900	
Venado Tuerto	900	25	100	100	100	100	100	900	
SANTA FE	18/19	109.700	12	20	24	35	37	48	52.774
	17/18	104.030	19	32	47	54	66	73	-
CATAMARCA	200	-	-	-	-	-	-	0	
CORRIENTES	1.290	-	-	-	-	-	-	0	
CHACO (Charata)	25.000	-	-	-	-	-	-	0	
CHACO (Pcia. R. S. Peña)	16.410	-	-	-	-	-	-	0	
FORMOSA	16.000	-	-	-	-	-	-	0	
JUJUY	0	-	-	-	-	-	-	0	
MISIONES	0	-	-	-	-	-	-	0	
SALTA	0	-	-	-	-	-	-	0	
SAN LUIS	12.050	-	-	-	-	-	-	0	
STGO. ESTERO	30.000	1	0	20	33	33	33	9.900	
STGO. ESTERO (Quimilí)	52.000	-	-	-	-	-	-	0	
TUCUMÁN	4.400	-	-	-	-	-	-	0	
TOTAL PAIS	18/19	606.950	8	12	20	27	32	41	248.028
	17/18	640.452	5	12	24	31	36	41	-

(\*) Cifras Provisorias

**AVANCE DE LA COSECHA DE TRIGO**  
CAMPAÑA 2018/2019 (\*)

DELEGACIÓN		ÁREA SEMBRADA	01/11	08/11	15/11	22/11	29/11	06/12	ÁREA NO COSECHABLE	ÁREA COSECHADA
		Hectáreas	%	%	%	%	%	%	Hectáreas	Hectáreas
Bahía Blanca	T. pan	85.270	-	-	-	-	-	-	-	0
	T. fideos	1.000	-	-	-	-	-	-	-	0
Bolívar	T. pan	140.000	-	-	-	-	-	-	-	0
	T. fideos	3.000	-	-	-	-	-	-	-	0
Bragado		148.300	-	-	-	-	-	1.744	0	
General Madariaga		18.700	-	-	-	-	-	250	0	
Junín		139.000	-	-	-	-	3	19	1.100	26.450
La Plata		15.930	-	-	-	-	-	-	1.430	0
Lincoln		133.000	-	-	-	-	-	1	-	1.700
Pehuajó	T. pan	107.500	-	-	-	-	-	-	-	0
	T. fideos	-	-	-	-	-	-	-	-	0
Pergamino		198.550	-	-	-	-	11	34	450	67.040
Pigüé	T. pan	306.000	-	-	-	-	-	-	-	0
	T. fideos	10.000	-	-	-	-	-	-	-	0
Salliqueló	T. pan	139.400	-	-	-	-	-	-	-	0
	T. fideos	1.700	-	-	-	-	-	-	-	0
Tandil	T. pan	246.400	-	-	-	-	-	-	-	0
	T. fideos	2.000	-	-	-	-	-	-	-	0
Tres Arroyos	T. pan	476.590	-	-	-	-	-	-	-	0
	T. fideos	32.065	-	-	-	-	-	-	-	0
25 de Mayo		87.730	-	-	-	-	-	2	1.250	1.730
BUENOS AIRES	18/19	2.292.135	0	0	0	0	1	4	6.224	96.920
	17/18	1.898.714	0	0	0	0	2	6	-	-
Laboulaye		155.000	-	-	-	-	8	83	1.500	127.020
Marcos Juárez		371.150	-	-	-	10	30	80	27.500	274.920
Río Cuarto		116.500	-	-	-	0	18	43	7.000	46.700
San Francisco		381.330	-	-	-	-	13	13	-	49.570
Villa María		269.850	-	-	-	5	6	50	3.500	133.100
CÓRDOBA	18/19	1.293.830	0	0	0	4	16	50	39.500	631.310
	17/18	1.236.318	0	0	0	4	27	47	-	-
Paraná		174.000	-	17	30	33	45	83	-	144.680
Rosario del Tala		273.000	-	0	2	7	45	82	-	223.070
ENTRE RÍOS	18/19	447.000	0	7	13	17	45	82	0	367.750
	17/18	417.530	1	4	12	31	53	78	-	-
General Pico		181.400	-	-	-	-	-	-	-	0
Santa Rosa		191.200	-	-	-	-	-	-	-	0
LA PAMPA	18/19	372.600	0	0	0	0	0	0	0	0
	17/18	295.060	0	0	0	0	0	0	-	-
Avellaneda		144.500	12	36	63	93	100	100	-	144.500
Cañada de Gómez		310.880	-	-	-	-	70	80	-	248.700
Casilda		189.900	-	-	-	8	38	86	-	162.380
Rafaela		320.000	-	3	17	64	73	95	17.500	286.170
Venado Tuerto		128.700	-	-	-	2	15	25	-	32.180
SANTA FE	18/19	1.093.980	2	6	13	32	63	81	17.500	873.930
	17/18	978.535	2	6	14	29	70	94	-	-
CATAMARCA		11.400	20	41	80	95	100	100	2.920	8.480
CORRIENTES		2.500	-	-	-	-	100	100	-	2.500
CHACO (Charata)		103.000	41	65	94	96	100	100	1.090	101.910
CHACO (Peña)		40.850	59	76	93	97	100	100	300	40.550
FORMOSA		0	-	-	-	-	-	-	-	0
JUJUY		4.480	2	5	15	40	80	100	-	4.480
MISIONES		0	-	-	-	-	-	-	-	0
SALTA		108.720	8	41	60	70	90	100	-	108.720

**AVANCE DE LA COSECHA DE TRIGO**  
**CAMPAÑA 2018/2019 (\*)**

DELEGACIÓN		ÁREA SEMBRADA	01/11	08/11	15/11	22/11	29/11	06/12	ÁREA NO COSECHABLE	ÁREA COSECHADA
		Hectáreas	%	%	%	%	%	%	Hectáreas	Hectáreas
SAN LUIS	T. pan	12.250	-	-	-	-	2	20	3.750	1.700
	T. fideos	800	-	-	-	-	-	-	-	0
STGO. ESTERO		120.000	46	50	81	100	100	100	-	120.000
STGO. ESTERO (Quimilí)		249.100	-	68	75	80	90	100	-	249.100
TUCUMÁN	T. pan	86.300	22	44	85	95	100	100	26.270	60.030
	T. fideos	2.900	-	-	-	-	-	-	-	0
TOTAL PAÍS	18/19	6.241.845	3	8	12	17	29	43	97.554	2.667.380
	17/18	5.927.610	3	8	13	20	35	47	-	-

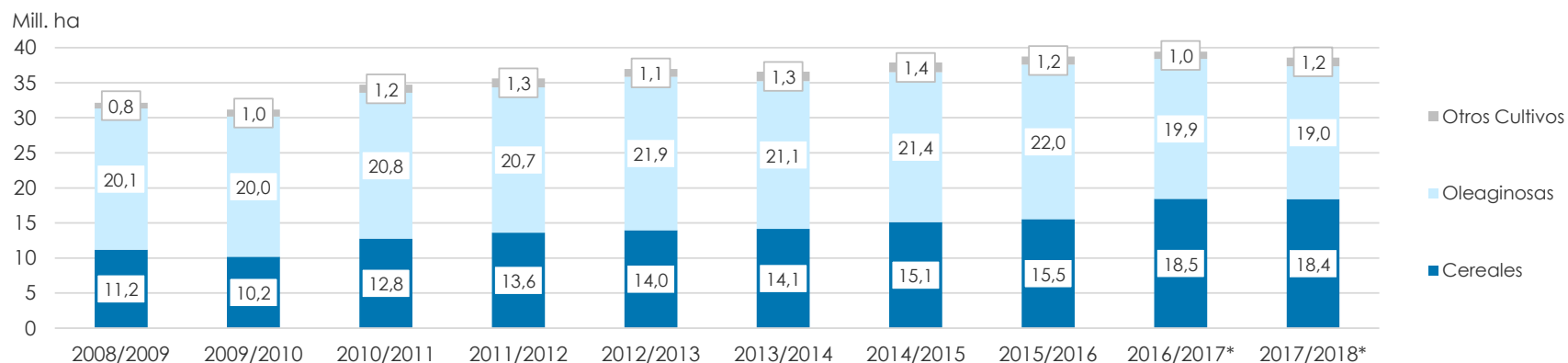
(\*) Cifras Provisorias

## ÁREA SEMBRADA DE GRANOS Y ALGODÓN DE LA REPÚBLICA ARGENTINA EN Ha

CAMPAÑAS 2008/2009- 2017/2018 (\*)

CULTIVOS	2008/2009	2009/2010	2010/2011	2011/2012	2012/2013	2013/2014	2014/2015	2015/2016	2016/2017*	2017/2018*
ALPISTE	11.000	11.000	17.000	14.000	14.000	28.000	26.000	19.000	32.000	15.000
ARROZ	205.000	220.000	258.000	237.000	233.000	243.000	239.000	215.000	206.000	202.000
AVENA	1.055.000	917.000	1.133.000	1.057.000	1.224.000	1.460.000	1.340.000	1.329.000	1.350.000	1.151.000
CEBADA	627.000	588.000	804.000	1.229.000	1.876.000	1.339.000	1.082.000	1.517.000	980.000	1.020.000
CENTENO	203.000	152.000	159.000	156.000	163.000	310.000	319.000	332.000	307.000	326.000
MAIZ	3.498.000	3.668.600	4.560.000	5.000.000	6.100.000	6.100.000	6.000.000	6.900.000	8.480.000	9.140.000
MIJO	26.000	33.000	37.000	42.000	31.000	16.000	11.000	11.000	7.000	6.380
SORGO GRANIFERO	830.000	1.032.200	1.232.000	1.250.000	1.160.000	1.000.000	840.000	850.000	728.000	640.000
TRIGO	4.732.000	3.552.000	4.577.000	4.629.000	3.160.000	3.650.000	5.260.000	4.370.000	6.360.000	5.930.000
Subtotal Cereales	11.187.000	10.173.800	12.777.000	13.614.000	13.961.000	14.146.000	15.117.000	15.543.000	18.450.000	18.389.880
CARTAMO	100.000	74.000	92.000	171.000	119.000	9.000	44.000	80.000	26.000	35.000
COLZA	42.000	12.000	13.000	30.000	93.000	72.000	56.000	37.000	25.000	18.000
GIRASOL	1.967.000	1.542.900	1.756.000	1.851.000	1.660.000	1.300.000	1.465.000	1.435.000	1.860.000	1.703.000
LINO	17.000	38.500	26.000	17.000	15.000	18.000	15.000	17.000	13.000	12.000
SOJA	18.000.000	18.343.000	18.885.000	18.670.000	20.000.000	19.700.000	19.790.000	20.479.000	18.000.000	17.200.000
Subtotal Oleaginosas	20.126.000	20.010.400	20.772.000	20.739.000	21.887.000	21.099.000	21.370.000	22.048.000	19.924.000	18.968.000
ALGODON	299.000	489.600	627.000	622.000	411.000	552.000	525.000	406.000	253.000	327.000
MANI	264.000	222.000	264.000	307.000	418.000	412.000	424.000	370.000	364.000	500.000
POROTO	279.000	268.000	273.000	338.000	277.000	352.000	438.000	377.000	424.000	418.000
Subtotal Otros Cultivos	842.000	979.600	1.164.000	1.267.000	1.106.000	1.316.000	1.387.000	1.153.000	1.041.000	1.245.000
<b>TOTAL</b>	<b>32.155.000</b>	<b>31.163.800</b>	<b>34.713.000</b>	<b>35.620.000</b>	<b>36.954.000</b>	<b>36.561.000</b>	<b>37.874.000</b>	<b>38.744.000</b>	<b>39.415.000</b>	<b>38.642.380</b>

(\*) Cifras Provisorias

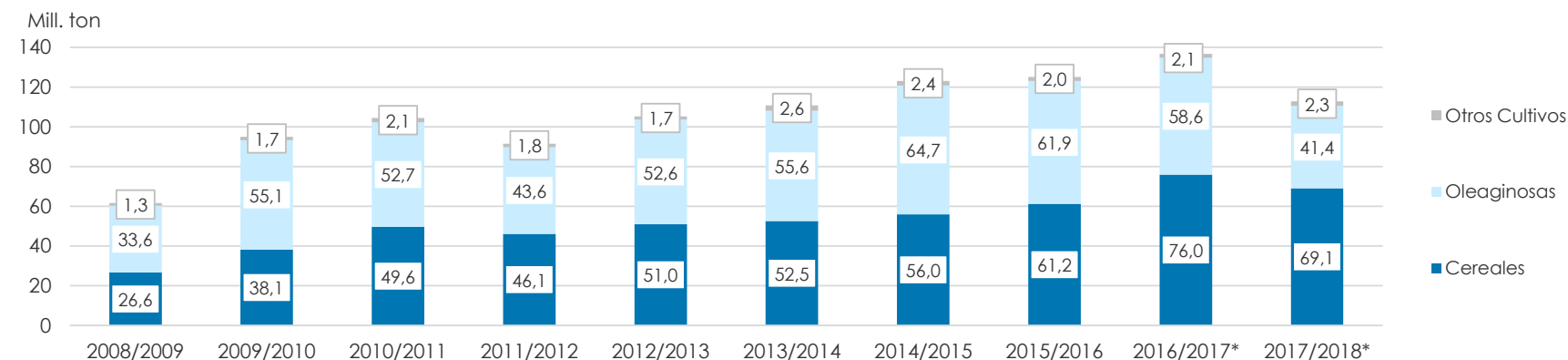


## VOLÚMENES DE PRODUCCIÓN DE GRANOS Y ALGODÓN en TON

CAMPAÑAS 2008/2009- 2017/2018 (\*)

CULTIVOS	2008/2009	2009/2010	2010/2011	2011/2012	2012/2013	2013/2014	2014/2015	2015/2016	2016/2017*	2017/2018*
ALPISTE	10.000	9.800	27.000	23.000	18.000	53.000	32.000	29.000	44.000	22.000
ARROZ	1.335.000	1.240.000	1.747.000	1.568.000	1.560.000	1.580.000	1.560.000	1.400.000	1.330.000	1.368.000
AVENA	290.000	182.000	660.000	415.000	496.000	445.000	525.000	553.000	785.000	492.000
CEBADA	1.690.000	1.370.000	2.980.000	4.100.000	5.170.000	4.720.000	2.920.000	4.950.000	3.300.000	3.740.000
CENTENO	34.000	25.100	44.000	43.000	40.000	52.000	97.000	61.000	79.000	87.000
MAIZ	13.121.000	22.680.000	23.800.000	21.200.000	32.100.000	33.000.000	33.800.000	39.800.000	49.500.000	43.460.000
MIJO	9.000	9.000	8.000	18.000	10.000	3.000	10.000	10.000	5.000	2.200
SORGO GRANIFERO	1.752.000	3.630.000	4.440.000	4.250.000	3.600.000	3.470.000	3.100.000	3.050.000	2.530.000	1.550.000
TRIGO	8.373.000	9.000.000	15.900.000	14.500.000	8.000.000	9.200.000	13.930.000	11.300.000	18.390.000	18.500.000
Subtotal Cereales	26.614.000	38.145.900	49.606.000	46.117.000	50.994.000	52.523.000	55.974.000	61.153.000	75.963.000	69.061.200
CARTAMO	87.000	44.000	56.000	108.000	50.000	3.000	29.000	52.000	18.000	28.000
COLZA	61.000	17.000	23.000	51.000	128.000	112.000	105.000	67.000	50.000	35.000
GIRASOL	2.450.000	2.320.000	3.669.000	3.340.000	3.100.000	2.060.000	3.160.000	3.000.000	3.550.000	3.530.000
LINO	19.000	52.000	32.000	21.000	17.000	20.000	17.000	20.000	17.000	14.000
SOJA	31.000.000	52.680.000	48.900.000	40.100.000	49.300.000	53.400.000	61.400.000	58.800.000	55.000.000	37.780.000
Subtotal Oleaginosas	33.617.000	55.113.000	52.680.000	43.620.000	52.595.000	55.595.000	64.711.000	61.939.000	58.635.000	41.387.000
ALGODON	389.000	760.000	1.038.000	709.000	543.000	1.019.000	795.000	670.000	616.000	814.000
MANI	605.000	611.000	701.000	686.000	1.026.000	1.170.000	1.000.000	1.000.000	1.080.000	1.020.000
POROTO	313.000	338.000	334.000	361.000	95.700	430.000	600.000	370.000	414.000	473.000
Subtotal Otros Cultivos	1.307.000	1.709.000	2.073.000	1.756.000	1.664.700	2.619.000	2.395.000	2.040.000	2.110.000	2.307.000
<b>TOTAL</b>	<b>61.538.000</b>	<b>94.967.900</b>	<b>104.359.000</b>	<b>91.493.000</b>	<b>105.253.700</b>	<b>110.737.000</b>	<b>123.080.000</b>	<b>125.132.000</b>	<b>136.708.000</b>	<b>112.915.000</b>

(\*) Cifras Provisorias





## PRODUCCIÓN DE CULTIVOS EN LA REPÚBLICA ARGENTINA

CAMPAÑA 2017/2018 (\*)

DELEGACIÓN	ÁREA SEMBRADA <i>Miles ha</i> (1)	ÁREA NO COSECHADA <i>Miles ha</i>	ÁREA COSECHADA <i>Miles ha</i> (2)	% (2)/(1)	RENDIMIENTO <i>qq/ha</i> (3)	PRODUC- CIÓN <i>Miles ton</i> (2)*(3)/10
ALPISTE	15	0	15	99	15	22
ARROZ	202	4	198	98	69	1.368
AVENA	1.151	933	218	19	23	492
CEBADA	1.020	84	936	92	40	3.740
CENTENO	326	280	46	14	19	87
MAÍZ	9.140	2.000	7.140	78	61	43.460
MIJO	6	5	1	19	13	2
SORGO GRANIFERO	640	207	433	68	36	1.550
TRIGO	5.930	108	5.822	98	32	18.500
Subtotal Cereales	18.430	3.621	14.769	80	-	69.061
CÁRTAMO	35	0	35	100	8	28
COLZA	18	0	18	100	19	35
GIRASOL	1.703	26	1.677	98	21	3.530
LINO	12	0	12	100	11	14
SOJA	17.200	900	16.300	95	23	37.780
Subtotal Oleaginosas	18.969	926	18.042	95	-	41.387
ALGODÓN	327	8	319	98	25	814
MANÍ	499	9	490	98	20	1.020
POROTOS	418	2	416	100	11	473
<b>TOTAL PAÍS</b>	<b>38.642</b>	<b>4.568</b>	<b>34.076</b>	<b>88</b>	<b>-</b>	<b>112.915</b>

(\*) Cifras Provisorias

## HUMEDAD Y ESTADO DE LOS CULTIVOS

Desde el 30/11/18 hasta el 06/12/18

PROVINCIA	DELEGACIÓN	TRIGO PAN									
		Estadio Fenológico					Estado General				Humedad
		E	C	F	L	M	MB	B	R	M	
BUENOS AIRES	BAHÍA BLANCA	-	-	-	100	-	-	100	-	-	A
	BOLÍVAR	-	-	-	-	100	-	100	-	-	E/A
	BRAGADO	-	-	-	80	20	-	100	-	-	A
	GENERAL MADARIAGA	-	-	-	100	-	23	69	8	-	A
	JUNÍN	-	-	-	4	96	5	90	5	-	A
	LA PLATA	-	-	100	-	-	50	50	-	-	A
	LINCOLN	-	-	-	11	89	-	93	4	3	A
	PEHUAJÓ	-	-	17	83	-	63	37	-	-	A
	PERGAMINO	-	-	-	-	100	-	100	-	-	A
	PIGÜÉ	-	-	50	50	-	10	70	20	-	A
	SALLIQUELÓ	-	-	25	75	-	23	77	-	-	A
	TANDIL	-	-	-	100	-	23	77	-	-	A
	TRES ARROYOS	-	-	-	-	-	-	-	-	-	-
	25 DE MAYO	-	-	-	22	78	9	80	11	-	E/A
CÓRDOBA	LABOULAYE	-	-	-	11	89	-	62	38	-	A
	MARCOS JUÁREZ	-	-	-	-	100	-	55	36	9	A
	RÍO CUARTO	-	-	-	-	100	4	44	33	19	A
	SAN FRANCISCO	-	-	-	6	94	5	60	30	5	A
	VILLA MARÍA	-	-	-	4	96	-	100	-	-	A
ENTRE RÍOS	PARANÁ	-	-	-	-	100	38	62	-	-	A
	ROSARIO DEL TALA	-	-	-	-	100	56	42	2	-	A
LA PAMPA	GENERAL PICO	-	-	-	9	91	20	57	13	10	A
	SANTA ROSA	-	-	-	34	66	1	88	11	-	A
SANTA FE	AVELLANEDA	-	-	-	-	-	-	-	-	-	-
	CAÑADA de GÓMEZ	-	-	-	-	100	-	47	35	18	A
	CASILDA	-	-	-	-	100	-	37	30	24	A
	RAFAELA	-	-	-	-	100	-	88	12	-	E/A
	VENADO TUERTO	-	-	-	-	100	40	50	10	-	A
CATAMARCA	CATAMARCA	-	-	-	-	-	-	-	-	-	-
CORRIENTES	CORRIENTES	-	-	-	-	-	-	-	-	-	-
CHACO	CHARATA	-	-	-	-	-	-	-	-	-	-
	ROQUE SÁENZ PEÑA	-	-	-	-	-	-	-	-	-	-
FORMOSA	FORMOSA	-	-	-	-	-	-	-	-	-	-
JUJUY	JUJUY	-	-	-	-	-	-	-	-	-	-
MISIONES	POSADAS	-	-	-	-	-	-	-	-	-	-
SALTA	SALTA	-	-	-	-	-	-	-	-	-	-
SAN LUIS	SAN LUIS	-	-	-	93	7	-	17	83	-	A/R
SANTIAGO DEL ESTERO	SANTIAGO DEL ESTERO	-	-	-	-	-	-	-	-	-	-
	QUIMILÍ	-	-	-	-	-	-	-	-	-	-
TUCUMÁN	TUCUMÁN	-	-	-	-	-	-	-	-	-	-

Las cifras expresan porcentaje de la superficie del área sembrada.

Estado general: MB: Muy Bueno, B: Bueno, R: Regular, M:Malo.

Humedad: A: Adecuada, R: Regular, E: Exceso, I : Inundación, PS: Principio de Sequía, S: Sequía.

Estadio Fenológico: E: Emergencia; C:Crecimiento; F: Floración; L: Llenado; M: Madurez

(\*) La sumatoria puede ser inferior a 100, correspondiendo la diferencia a siembras aún sin emerger.

## HUMEDAD Y ESTADO DE LOS CULTIVOS

Desde el 30/11/18 hasta el 06/12/18

PROVINCIA	DELEGACIÓN	GIRASOL									
		Estadio Fenológico					Estado General				Humedad
		E	C	F	L	M	MB	B	R	M	
BUENOS AIRES	BAHÍA BLANCA	85	-	-	-	-	-	80	-	-	A/PS
	BOLÍVAR	-	100	-	-	-	-	100	-	-	E/A
	BRAGADO	-	100	-	-	-	-	100	-	-	A
	GENERAL MADARIAGA	-	100	-	-	-	-	100	-	-	A
	JUNÍN	-	100	-	-	-	-	100	-	-	A
	LA PLATA	40	60	-	-	-	100	-	-	-	A
	LINCOLN	-	100	-	-	-	-	100	-	-	A
	PEHUAJÓ	-	100	-	-	-	100	-	-	-	A
	PERGAMINO	-	100	-	-	-	-	100	-	-	A
	PIGÜÉ	-	-	-	-	-	-	-	-	-	-
	SALLIQUELÓ	62	9	-	-	-	-	-	-	-	A
	TANDIL	-	100	-	-	-	-	93	-	-	A
	TRES ARROYOS	-	-	-	-	-	-	-	-	-	-
25 DE MAYO	5	95	-	-	-	3	97	-	-	E/A	
CÓRDOBA	LABOULAYE	-	100	-	-	-	-	100	-	-	A/R
	MARCOS JUÁREZ	-	100	-	-	-	-	100	-	-	A
	RÍO CUARTO	-	100	-	-	-	-	78	23	-	A
	SAN FRANCISCO	-	100	-	-	-	-	68	32	-	A/E
	VILLA MARÍA	-	100	-	-	-	-	100	-	-	A
ENTRE RÍOS	PARANÁ	-	-	100	-	-	-	100	-	-	A
	ROSARIO DEL TALA	-	76	24	-	-	-	-	-	-	A
LA PAMPA	GENERAL PICO	38	62	-	-	-	-	100	-	-	A
	SANTA ROSA	25	75	-	-	-	72	28	-	-	A/R
SANTA FE	AVELLANEDA	-	-	49	40	11	-	90	10	-	A
	CAÑADA de GÓMEZ	-	-	-	-	-	-	-	-	-	-
	CASILDA	-	32	67	-	-	-	32	30	29	E/A
	RAFAELA	-	-	39	61	-	-	85	15	-	E/A
	VENADO TUERTO	-	100	-	-	-	-	100	-	-	A
CATAMARCA	CATAMARCA	-	-	-	-	-	-	-	-	-	-
CORRIENTES	CORRIENTES	-	-	-	-	-	-	-	-	-	-
CHACO	CHARATA	-	-	-	83	17	42	51	6	-	A/R
	ROQUE SÁENZ PEÑA	-	-	-	100	-	-	100	-	-	A
FORMOSA	FORMOSA	-	-	-	-	-	-	-	-	-	-
JUJUY	JUJUY	-	-	-	-	-	-	-	-	-	-
MISIONES	POSADAS	-	-	-	-	-	-	-	-	-	-
SALTA	SALTA	-	-	-	-	-	-	-	-	-	-
SAN LUIS	SAN LUIS	-	100	-	-	-	-	100	-	-	A/R
SANTIAGO DEL ESTERO	SANTIAGO DEL ESTERO	-	-	-	-	-	-	-	-	-	-
	QUIMILÍ	-	-	-	58	42	-	88	12	-	R
TUCUMÁN	TUCUMÁN	-	-	-	-	-	-	-	-	-	-

Las cifras expresan porcentaje de la superficie del área sembrada.

Estado general: MB: Muy Bueno, B: Bueno, R: Regular, M:Malo.

Humedad: A: Adecuada, R: Regular, E: Exceso, I: Inundación, PS: Principio de Sequía, S: Sequía.

Estadio Fenológico: E: Emergencia; C:Crecimiento; F: Floración; L: Llenado; M: Madurez

(\*) La sumatoria puede ser inferior a 100, correspondiendo la diferencia a siembras aún sin emerger.

## HUMEDAD Y ESTADO DE LOS CULTIVOS

Desde el 30/11/18 hasta el 06/12/18

PROVINCIA	DELEGACIÓN	Estadio Fenológico					MAÍZ Estado General				Humedad
		E	C	F	L	M	MB	B	R	M	
BUENOS AIRES	BAHÍA BLANCA	100	-	-	-	-	33	68	-	-	A
	BOLÍVAR	-	100	-	-	-	-	100	-	-	E/A
	BRAGADO	10	70	-	-	-	-	100	-	-	A
	GENERAL MADARIAGA	25	75	-	-	-	-	100	-	-	A
	JUNÍN	6	73	21	-	-	15	85	-	-	A
	LA PLATA	30	70	-	-	-	92	8	-	-	A
	LINCOLN	8	92	-	-	-	-	89	9	2	A
	PEHUAJÓ	10	90	-	-	-	100	-	-	-	A
	PERGAMINO	6	94	-	-	-	-	100	-	-	A
	PIGÜÉ	-	-	-	-	-	-	50	50	-	-
	SALLIQUELÓ	43	5	-	-	-	-	-	-	-	A
	TANDIL	16	84	-	-	-	-	21	-	-	A
	TRES ARROYOS	-	-	-	-	-	-	-	-	-	-
	25 DE MAYO	5	93	2	-	-	11	89	-	-	E/A
CÓRDOBA	LABOULAYE	16	84	-	-	-	-	100	-	-	A/R
	MARCOS JUÁREZ	2	91	6	-	-	6	91	2	-	A
	RÍO CUARTO	30	70	-	-	-	-	88	12	-	A
	SAN FRANCISCO	-	100	-	-	-	-	60	40	-	A/E/R
	VILLA MARÍA	29	71	-	-	-	-	100	-	-	A
ENTRE RÍOS	PARANÁ	10	-	90	-	-	-	100	-	-	A
	ROSARIO DEL TALA	-	29	71	-	-	78	20	3	-	A/R
LA PAMPA	GENERAL PICO	40	60	-	-	-	-	100	-	-	A
	SANTA ROSA	50	50	-	-	-	-	-	-	-	A/R
SANTA FE	AVELLANEDA	-	5	44	48	4	-	90	10	-	A
	CAÑADA de GÓMEZ	-	100	-	-	-	41	47	11	1	A
	CASILDA	-	100	-	-	-	29	42	22	6	E/A
	RAFAELA	-	48	47	5	-	-	100	-	-	E/A
	VENADO TUERTO	7	80	2	-	-	-	100	-	-	A
CATAMARCA	CATAMARCA	100	-	-	-	-	-	-	-	-	A
CORRIENTES	CORRIENTES	-	-	-	-	-	-	-	-	-	-
CHACO	CHARATA	-	-	-	-	-	-	-	-	-	-
	ROQUE SÁENZ PEÑA	-	-	-	-	-	-	-	-	-	-
FORMOSA	FORMOSA	-	-	-	-	-	-	-	-	-	-
JUJUY	JUJUY	-	-	-	-	-	-	-	-	-	-
MISIONES	POSADAS	-	-	-	-	-	-	-	-	-	-
SALTA	SALTA	-	-	-	-	-	-	-	-	-	-
SAN LUIS	SAN LUIS	52	48	-	-	-	-	100	-	-	A/R
SANTIAGO DEL ESTERO	SANTIAGO DEL ESTERO	-	100	-	-	-	-	100	-	-	A/R
	QUIMILÍ	-	-	-	-	-	-	-	-	-	-
TUCUMÁN	TUCUMÁN	100	-	-	-	-	-	-	-	-	A

Las cifras expresan porcentaje de la superficie del área sembrada.

Estado general: MB: Muy Bueno, B: Bueno, R: Regular, M: Malo.

Humedad: A: Adecuada, R: Regular, E: Exceso, I: Inundación, PS: Principio de Sequía, S: Sequía.

Estadio Fenológico: E: Emergencia; C: Crecimiento; F: Floración; L: Llenado; M: Madurez

(\*) La sumatoria puede ser inferior a 100, correspondiendo la diferencia a siembras aún sin emerger.

**REGISTROS PLUVIOMÉTRICOS DE LA SEMANA**
**Y ACUMULADOS DEL AÑO ACTUAL Y DEL AÑO ANTERIOR (en mm)**

PROVINCIA	DEPARTAMENTO	LOCALIDAD	28/11 al 04/12	Acumulado Año	
			mm	05/12/17	04/12/18
BUENOS AIRES	ADOLFO ALSINA	Carhué	0	874	445
		Rivera	0	970	376
		Villa Maza	0	989	390
	ALBERTI	Cuartel V	0	838	857
	AYACUCHO	Ayacucho	0	1205,4	834,1
	AZUL	Azul	0	1035,4	793,11
		Cacharí	9	1411,5	985
		Chillar	4	1181,5	576
	BAHIA BLANCA	Bahía Blanca	3	812	622,5
		Cabildo	0	700,5	594,1
	BALCARCE	Balcarce	12	1065,5	691,3
		Los Pinos	14	1100	680
		San Agustín	14,5	1107,5	704
	BARADERO	Baradero	0	835	548
	BARTOLOMÉ MITRE	Arrecifes	0	1082	629
	BENITO JUAREZ	Benito Juárez	13,5	1215,7	603,9
		López	9	1174	617,2
	BOLIVAR	Bolívar	s/d	1285,8	81
	BRAGADO	Bragado	0	705	861
	BRANDSEN	Brandsen	18,9	779	1038,3
	CAMPANA	Campana	0	785	523
	CAÑUELAS	Cañuelas	12	871,31	1057,55
	CAP. SARMIENTO	Capitán Sarmiento	0	926	646
	CARLOS CASARES	Belloq	0	972	728,8
	CARLOS TEJEDOR	Carlos Tejedor	0	852	735
	CARMEN DE ARECO	Carmen de Areco	0	1069	881
	CASTELLI	Castelli	10	939,5	1294
	CHACABUCO	Chacabuco	0	1179	967
	CHASCOMUS	Chascomús	21,8	740,33	1233,8
	CHIVILCOY	Chivilcoy	0	971	889
	COLON	Colón	0	1395	882
	CORONEL DORREGO	Coronel Dorrego	s/d	555	495,4
	CORONEL PRINGLES	Coronel Pringles	s/d	656	402
	CORONEL ROSALES	Bajo Hondo	0	787	532,1
		Pehuen Co	0	830,6	487
		Punta Alta	0	683,8	578
	CORONEL SUAREZ	Coronel Suárez	s/d	709,8	432
	DAIREAUX	Daireaux	s/d	797,5	43
	DOLORES	Dolores	22	911,5	836,5
	EXALT. DE LA CRUZ	Capilla del Señor	0	796	533
	F.AMEGHINO	F. Ameghino	0	944,5	816,5
	GENERAL ALVEAR	General Alvear	s/d	976	118
	GONZALEZ CHAVEZ	Adolfo G. Chávez	s/d	728	441,9
	GRAL. ALVARADO	Miramar	16	1075	584
	GRAL. ARENALES	General Arenales	0	1204	949
	GRAL. LAMADRID	General Lamadrid	s/d	451,4	204,9
	GRAL. LAS HERAS	General Las Heras	4,1	800	1060,05
	GRAL. LAVALLE	General Lavalle	0	1037	1230
	GRAL. PAZ	Ranchos	16	763,8	1117,5
	GRAL. MADARIAGA	General Madariaga	29	1093	909
	GRAL. PINTO	General Pinto	0	1052	787,5
	GRAL. PUEYRREDON	Mar del Plata	9	1222,9	965,2
	GRAL. VIAMONTE	General Viamonte	0	1067,5	824

PROVINCIA	DEPARTAMENTO	LOCALIDAD	28/11 al 04/12	Acumulado Año	
			mm	05/12/17	04/12/18
	GRAL. VILLEGAS	General Villegas	0	894	703
	GUAMINI	Bonifacio	0	1272	426
		Casbas	0	1185	397
		Garré	0	1173	437
		Guaminí	0	979	500
	HIPOLITO YRIGOYEN	Henderson	s/d	490	0
	JUNIN	Junín	0	1390,2	876
	LA PLATA	La Plata	5,6	854,6	1241,5
	LAPRIDA	Laprida	s/d	855,5	312,5
	LAS FLORES	Las Flores	10	675	892
	LEANDRO N. ALEM	Vedia	0	1067	708
	LINCOLN	Lincoln	0	1061,1	786,1
	LOBERIA	Dos Naciones	6	1014,5	713
		Ldo. Matienzo	10	994	654,2
		Lobería	10	1090	584,2
		Napaleofú	13	1131	616,2
		Pieres	15	944	544
		San Manuel	11	1131	807
BUENOS AIRES	LOBOS	Lobos	12	553	839
	LUJAN	Luján	5,2	878,61	1004,8
	MAGDALENA	Magdalena	13,8	750,1	1071,8
	MAIPU	Maipú	21	1142,5	960,5
	MAR CHIQUITA	Coronel Vidal	0	986	958
		General Pirán	s/d	690	85
	MERCEDES	Gowland	0	960,5	833,2
		Franklin	0	837	866
	NAVARRO	Navarro	26	608	822
	NECOCHEA	Necochea	s/d	876	274,5
	NUEVE DE JULIO	Nueve de Julio	0	950	730
	OLAVARRIA	Olavarría	s/d	690,3	0
	PATAGONES	Cardenal Cagliero	0	362	273
		Carmen de Patagones	0	313	279,5
		José B. Casas	2	414	324
		Stroeder	2	515,5	429
		Villalonga	0	576,8	367,9
	PEHUAJO	Pehuajó	0	806,9	724,1
	PELLEGRINI	De Bary	0	1100	627
		Pellegrini	0	1070	605
	PERGAMINO	Acevedo	0	895	714
		El Socorro	0	1172	783
		Pergamino	0	898	774
		Pinzón	0	1168	742
		Rancagua	0	1089	733
	PILA	Pila	0	976	1346
	PUAN	Bordenave	s/d	341,9	311,1
		Puán	s/d	690,9	329,4
		Villa Iris	s/d	135,2	18,4
	PUNTA INDIO	Verónica	12,5	706,1	1191
	RAMALLO	Ramallo	0	844	608
	RAUCH	Rauch	0	1264,5	941,5
	RIVADAVIA	Sansinena	0	1088	779,5
	ROJAS	Rojas	0	1348	856
	S. ANTONIO DE ARECO	San Antonio de Areco	0	860	675
	SAAVEDRA	Pigüé	s/d	739,1	420
	SALADILLO	Saladillo	1,5	536,3	813
	SALLIQUELO	Graciarena	0	986	508

PROVINCIA	DEPARTAMENTO	LOCALIDAD	28/11 al 04/12	Acumulado Año	
			mm	05/12/17	04/12/18
		Quenumá	0	1035	518
		Salliqueló	0	1214	529
	SALTO	Arroyo Dulce	0	1035	948
		Salto	0	853	733
	SAN ANDRÉS DE GILES	San Andrés de Giles	0	1130	937
	SAN CAYETANO	San Cayetano	s/d	685,6	543,8
	SAN NICOLAS	Conesa	3	1275	891
		San Nicolás	0	1048	863
	SAN PEDRO	San Pedro	0	825	578
	SUIPACHA	Suipacha	0	835	923
	TANDIL	De La Canal	0	1222	784
		Tandil	8	1176,5	676
		Vela	7	1228	599
	TORDILLO	Tordillo	16	1078	1040
	TORNQUIST	Tornquist	s/d	366,3	312,2
	TRENQUE LAUQUEN	Trenque Lauquen	0	1046,6	730
	TRES ARROYOS	Tres Arroyos	s/d	656	536,8
	TRES LOMAS	Ing. Thompson	0	1043	466
		Tres Lomas	0	1119	461
	VEINTICINCO DE MAYO	Veinticinco de Mayo	15,3	680	813,3
	VILLARINO	Algarrobo	0	558	344,9
		Hilario Ascasubi	0	473,7	286
		Mayor Buratovich	0	630	398
		Médanos	0	638,8	363,55
		Montes de Oca	0	555	276,3
		Ombucta	0	633	258,3
		Pedro Luro	0	611,5	396,5
		Teniente Origone	2	687,5	360,7
	ZARATE	Zárate	0	760	503
CÓRDOBA	COLON	Jesús María	2,6	559,8	583,8
	CRUZ DEL EJE	Cruz del Eje	s/d	318	464
	GRAL. ROCA	Burmeister	0	605	478,4
		Jovita	0	719	423
		Villa Huidobro	0	742	442,2
	GRAL. SAN MARTIN	Arroyo Cabral	s/d	619	741,7
		Etruria	s/d	510	570,5
		Villa María	s/d	614,5	859
	ISCHILIN	Dean Funes	14,6	414	472,6
	JUAREZ CELMAN	Alejandro Roca	8	574,4	538,4
		Bengolea	12	539	602,2
		Carnerillo	10	568	567,3
		Charras	14	535	503,4
		General Cabrera	18	564	634,3
		General Deheza	17	573	609,3
		La Carlota	6	519,5	591
	MARCOS JUAREZ	Arias	0,2	862	574,1
		Corral de Bustos	23,6	794	606,8
		Cruz Alta	24	920	832,8
		Marcos Juárez	9,6	881	740,2
	PTE. R. SAENZ PEÑA	General Levalle	0	658	439,4
		La Cesira	0	761	416,7
		Laboulaye	0	769	443,4
	RIO CUARTO	Adelia María	5	487	419,8
		Berrotarán	23	576	717
		C. Baigorria	17	536	616,2
		Chaján	8	428	410,3

PROVINCIA	DEPARTAMENTO	LOCALIDAD	28/11 al 04/12	Acumulado Año	
			mm	05/12/17	04/12/18
	RIO PRIMERO RIO SEGUNDO  SAN JUSTO  SANTA MARIA TERCERO ARRIBA  TOTORAL TULUMBA UNION	Coronel Moldes	6	543,4	342,9
		Las Acequias	7	547	417,5
		Río Cuarto	9	599	517,4
		Sampacho	6	482,5	398
		San Basilio	10	604,2	470,8
		V. Mackena	15	467	490,2
		Monte Cristo	1,6	752,2	473
		Las Junturas	s/d	774	504
		Oncativo	s/d	644	633
		Villa Pilar	s/d	476	550,5
		Freyre	1,6	904,7	581,4
		Las Varas	1	613,1	650,6
		Porteña	2,2	911,6	361,8
		San Francisco	2,6	795,1	684
		Despeñaderos	s/d	469	560
		Río Tercero	s/d	563,2	646,1
		Hernando	s/d	501,5	721
		James Craik	s/d	504	725,5
		Villa del Totoral	18,6	589,8	316
		S. José de la Dormida	s/d	466,8	516
		Bell Ville	3	636,5	626,35
		Canals	0,5	683,5	559,8
		Idiazábal	5,5	736	716,5
Monte Maíz	9,6	884	712,9		
Noetinger	10,6	722	832,5		
SAN LUIS	CHACABUCO GOB. DUPUY GRAL. PEDERNERA	Concaran	24	444,7	304,6
		Buena Esperanza	7,6	687,05	338,46
		Justo Daract	19,2	483,28	334,07
		La Toma	2,4	421,49	369,5
		Villa Mercedes	23,5	425,8	325,92
ENTRE RÍOS	SAN SALVADOR CONCORDIA DIAMANTE  FEDERACION FEDERAL FELICIANO GUALEGUAY GUALEGUAYCHU LA PAZ NOGOYA PARANA  TALA URUGUAY VICTORIA VILLAGUAY	San Salvador	0	1665	1067
		Concordia	0	1242	1003
		Aldea Protestante	5	1181	1118
		Costa Grande	0	1282	1148
		Diamante	8	1207	983
		Chajarí	0	1150	802
		Federal	0	1253	808
		Feliciano	0	1035	1129
		Gualeguay	0	1446,5	1023
		Pehuajó Norte	0	1403,5	924
		La Paz	0	1318	944
		Lucas Gonzalez	0	1217,5	845
		Cerrito	9	1516	987
		Oro Verde	11	1397	1212
		Rosario del Tala	0	1457	828,5
		C. del Uruguay	0	1553	884,55
Victoria	0	1287	899		
Villaguay	0	1501	1123,5		
LA PAMPA	ATREUCO       CAPITAL	Cereales	0	845,3	358
		Doblas	0	771,4	353,5
		Macachín	0	964	501,5
		Miguel Riglos	0	985	459
		P.C.Rolón	0	761,5	495,5
		Rolón	0	803	432
		T. M. Anchorena	0	890,5	377
		Anguil	0	1126	328,5



PROVINCIA	DEPARTAMENTO	LOCALIDAD	28/11 al 04/12	Acumulado Año	
			mm	05/12/17	04/12/18
	CATRILO	Santa Rosa	9	1116,5	359,4
		Catriló	0	995	306
		La Gloria	0	1059	352
		Lonquimay	0	1177	315
		P. C. Catriló	0	1046	320,5
	CHAPALEUFU	Uriburu	0	1079	358,5
		Bernardo Larroudé	0	768	529
		Ceballos	0	738	548
		Cnel. Hilario Lagos	0	830	496
		Intendente Alvear	0	750	505
	CONHELLO	Sarah	0	584	411
		Vértiz	0	631	552
		Conhello	0	979	338
		Eduardo Castex	0	1119	446
		Mauricio Mayer	0	1206	329
	GUATRACHÉ	Montes Nievas	0	893	427
		Rucanello	0	1031	329
		Winifreda	0	1168	424
		Alpachiri	0	745	355
		General M. J. Campos	0	684	374
	HUCAL	Guatraché	0	682,5	384
		Perú	0	418	232,2
		Santa Teresa	0	417	213
		Abramo	0	627,5	202
		Bernasconi	0	686,5	374,5
	MARACO	General San Martín	0	660,5	381
		Jacinto Aráuz	0	634	432,7
		Agustoni	0	810	531
		Dorila	0	963	525
		General Pico	0	889	566
	QUEMU-QUEMU	Speluzzi	0	943	505
		Trebolares	0	816	595
		Colonia Barón	0	1085	363
		Miguel Cané	0	967	441
		Quemú Quemú	0	852	393
	RANCUL	Relmo	0	709	318
		Villa Mirasol	0	966	405
		Caleufu	3	974	531
		Chamaico	0	823	298
		Ing. Foster	0	674	384
	REALICO	La Maruja	0	692	232
		Parera	20	911	344
		Pichi Huinca	8	600	253
		Quetrequén	0	700	227
		Rancul	15	690	439
	TOAY	Alta Italia	80	842	521
		Embajador Martini	12	974	554
		Falucho	0	658	286
		Ing. Luiggi	18	1092	515
		Maisonnavé	0	818	231
	TRENEL	Ojeda	0	735	309
		Realicó	0	1080	445
		Van Praet	0	701	370
	TOAY	Naicó	0	647	153
		Toay	0	1193,5	192
	TRENEL	Arata	0	782	401

PROVINCIA	DEPARTAMENTO	LOCALIDAD	28/11 al 04/12	Acumulado Año		
			mm	05/12/17	04/12/18	
	UTRACAN	Metileo	0	805	481	
		Trenel	0	905	510	
		Ataliva Roca	0	861	296	
		Col. Santa María	0	826,5	256	
		General Acha	0	849	432	
		P.C. Padre Buodo	0	751,5	273,5	
		Quehué	0	862	312	
		Unanue	0	627	363	
SANTA FE	BELGRANO	Armstrong	s/d	726	891	
		Montes de Oca	s/d	741	808	
		Bouquet	s/d	567	771	
	CASEROS	Casilda	4	990,5	878,5	
		Chañar Ladeado	28	1075	743	
	CASTELLANOS	María Juana	0	1058	855	
		Rafaela	0	1118	800	
	CONSTITUCION	Bombal	2	1260	650	
		Sargento Cabral	3	1328	845	
	GARAY	Helvecia	0	1260	1009	
		GRAL. LOPEZ	Carreras	0	1289	692
	Chovet		0	1148	486	
	Maggiolo		0	818	462	
	María Teresa		0	895,5	692,8	
	Teodelina		0	1290	806	
	Venado Tuerto		0	946,2	645,8	
	GRAL. OBLIGADO		Florencia	0	1663	770
			Reconquista	0	1578	1116
	IRIONDO		Cañada de Gómez	s/d	660	796
			Totoras	s/d	645	1012
		Villa Eloísa	s/d	600	546	
	LA CAPITAL	Santa Fe	6	1116	876	
		LAS COLONIAS	Humboldt	2	1261	1032
	Santo Domingo		0	1115	920	
	Sta. Clara Buena Vista		0	1026	863	
	NUEVE DE JULIO		El Nochero	0	561	478
	ROSARIO	Tostado	0	754	561	
		Arroyo Seco	9	1370	867	
		Soldini	12	1061	850	
	SAN CRISTOBAL	Ceres	0	764	601	
	SAN JAVIER	San Javier	0	906	878	
	SAN JERONIMO	Monje	s/d	591	759	
		Maciel	s/d	556	796	
		San Genaro Centro	s/d	585	904	
	SAN JUSTO	San Justo	2	1188	1282	
	SAN LORENZO	Pujato	3	955	912,5	
		Ricardone	8	918	906	
	SAN MARTIN	Cañada Rosquín	s/d	437	1011	
		Landeta	s/d	502	830	
		S.Mfn. de las Escobas	s/d	559	847	
	VERA	Calchaquí	0	926	818	
		Intiyaco	0	1059	599	
Vera		0	1003	853		
CHACO	ALMIRANTE BROWN	Cpción. del Bermejo	0	677	917	
		Los Frentones	0	860	1183	
		Pampa del Infierno	0	811	931	
		Taco Pozo	0	368	424	
	BERMEJO	Las Palmas	0	1204	1188	

PROVINCIA	DEPARTAMENTO	LOCALIDAD	28/11 al 04/12	Acumulado Año	
			mm	05/12/17	04/12/18
		Puerto Bermejo	0	1283	1248
	CDTE. FERNANDEZ	Pcia. Roque S.Peña	0	618	896
	CHACABUCO	Charata	s/d	674	582
	DOCE DE OCTUBRE	Gancedo	s/d	643	626
		General Pinedo	s/d	693	1084
	DOS DE ABRIL	Hermoso Campo	s/d	870	824
	F. J. STA. MARIA de ORO	Chorotis	s/d	1048	956
		Santa Sylvina	s/d	830	794
	GENERAL BELGRANO	Corzuela	s/d	822	679
	GENERAL DONOVAN	La Escondida.	s/d	1100	793
		Makallé	s/d	832	1011
	GRAL. GÜEMES	Colonia Miraflores	5	516	901
		Fuerte Esperanza	5	714	604
		Juan José Castelli	0	371	852
		Nueva Pompeya	0	682	528
		Puerto Lavalle	2	23	270
	INDEPENDENCIA	Avia Terai	0	588	956
		Campo Largo	0	627	1152
		Napenay	0	101	557
	LIB. GRAL. SAN MARTIN	Ciervo Petiso	0	1121	1145
		Lib.General San Martín	0	1057	1311
		Pampa Almirón	0	1268	1174
		Pampa del Indio	5	1144	664
		Pcia. Roca	0	806	1057
	LIBERTAD	Puerto Tirol	s/d	800	723
	MAIPU	Tres Isletas	0	1043	1121
	MYR. LUIS FONTANA	Cnel. Du Graty	s/d	742	632
		Villa Angela	s/d	983	615
	NUEVE DE JULIO	Las Breñas	s/d	768	700
	O'HIGGINS	La Clotilde	s/d	966	739
		La Tigra	s/d	772	734
		San Bernardo	s/d	1011	584
	PCIA. DE LA PLAZA.	Pcia. de la Plaza	0	1424	1263
	PRIMERO DE MAYO	Colonia Benítez	0	1364	1235
		Margarita Belén	0	1404	1495
	QUITILIPÍ	El Tacuruzal	0	112	556
		Quitilipi	0	622	799
	SAN FERNANDO	Basail	s/d	1106	945
		Resistencia	s/d	1039	996
	SAN LORENZO	Samuhú	s/d	837	616
		Villa Berthet	s/d	973	576
	SARGENTO CABRAL	Capitán Solari	0	1462	991
		Colonia Elisa	0	1215	1278
		Colonia Las Garcitas	0	1262	1162
		Colonias Unidas	0	1246	1124
	TAPENAGÁ	Haumonia	s/d	801	613
		Charadai	s/d	784	839
	VEINTICINCO DE MAYO	Machagai	0	768	1098
CORRIENTES	BELLA VISTA	Bella Vista	0	1241	1423
	CAPITAL	Corrientes	0	1702,3	1698,1
	CONCEPCION	Concepción	0	1367	1443,2
	CURUZU CUATIA	Curuzú Cuatía	0	1659,3	1363,2
	EMPEDRADO	El Sombrero	0	1284,9	1157
	ESQUINA	Esquina	0	927,6	824,3
	GENERAL ALVEAR	Alvear	0	2016,5	1488
	GENERAL PAZ	Itá Ibaté	0	2440,3	1421,2
	GOYA	Goya	0	1241,7	1024,1

PROVINCIA	DEPARTAMENTO	LOCALIDAD	28/11 al 04/12	Acumulado Año		
			mm	05/12/17	04/12/18	
	ITUZAINGO	Ituzaingo	0	1826,5	1532,4	
	MERCEDES	Mercedes	0	1806,8	1809,4	
	MONTE CASEROS	Mocoretá	0	1078,6	725,4	
		Monte Caseros	0	1499,3	1128	
	PASO DE LOS LIBRES	Paso de los Libres	0	1581,6	1196,7	
	SAN MARTIN	La Cruz	0	2089	1457,2	
		Yapeyú	0	1411	1068	
	SANTO TOME	Garruchos	0	1943	988,5	
		Santo Tomé	4	2771	1158	
	SAUCE	Sauce	0	1573,6	879,3	
TUCUMAN	BURRUYACU	Burruyacú	65	833	892	
		Estación Garmendia	13	394	616	
		La Cruz	40	939	938	
			La Ramada	68	859	1200
	CHICLIGASTA	Concepción	41	1026	1195	
		Cañete	24	694	695	
		Delfín Gallo	29	861	1040	
	CRUZ ALTA	Las Cejas	24	393	538	
		Los Pereyra	19	608	671	
		Los Ralos	24	677	657	
	GRANEROS	Graneros	54	874	721	
		Taco Ralo	13	589	690	
	LA COCHA	La Cocha	14	1000	779	
		La Invernada	21	968	870	
Rumi Punco		19	743	845		
Estación Aróoz		23	699	756		
SALTA	ANTA	J. V. Gonzalez	8	755,9	439,9	
		Las Lajitas	97,2	815,6	581,1	
		Piquete Cabado	79,2	594,5	517,6	
			Saravia	77,5	262,44	546,6
	GENERAL GÜEMES GRAL. J. DE SAN MARTIN	Güemes	47	471,3	229,6	
		Embarcación	28,6	683,7	605,6	
		Tartagal	81,8	849,4	1062,3	
	METAN	El Galpón	25,5	589,03	561,2	
		Metán	12	821,84	774,3	
	ORAN	Orán	102,2	684,1	849,8	
		Pichanal	0	658,5	584,2	
	ROS. DE LA FRONTERA	Rosario de la Frontera	24,5	613,65	696,9	
	JUJUY	EL CARMEN	Ciudad Perico	31	332,5	506,5
El Carmen			40,5	371	641	
Pampa Blanca			45	351,5	575	
GENERAL BELGRANO		Capital	28,5	530,96	546,46	
LEDESMA		Palpalá	32	418,15	387,7	
SANTA BARBARA		Santa Clara	23	270,6	338,9	
CATAMARCA	CAPAYAN	Capayán	12	176	240	
	SANTA ROSA	Santa Rosa	15	750	654	